

Vejen 1916

De kommunale Opgaver

Uddrag fra "Vejen By og Omegn" af Bendix Madsen
fra bogen "Jyske Byer og deres Mænd" 1916
National Forlaget - S. Schiønning
Brønshøj - København

Vi gaar nu over til at omtale Befolkningen i den sidste Menneskealder og hvad der til daglig optager deres Tanker og Evner. Dette er i Hovedsagen Forretningslivet og Arbejde for Udkommet, hvilket dog ikke lægger mere Beslag paa Mennesket, end at det har vaagent Øje baade for politiske, kommunale og sociale Spørgsmaal, og som Følge heraf har her dannet sig en Mængde Foreninger, hvorigennem man stræber at belyse og fremme de forskellige Sager, der staar paa Dagsordenen, og som kan tjene til at højne Livet for de enkelte, hvem de paagældende Spørgsmaal og Sager omfatter.

Alle er vi jo Borgere af det fælles Fædreland, men da Kommunen er den Del af Fædrelandet, som Borgerne kommer i nærmest Forhold til, er det rimeligt, at dette Samfund omtales først.

Vejen Sogn udgør en egen Kommune, men har indtil 1909 været sammen med Læborg Sogn. Efterhaanden som Vejen voksede i Folketal, og det blev nødvendigt, at en Del af dets Krav blev gennemførte, uden at Læborg havde Interesse af at faa noget lignende udført der, skønnede Sogneraadet, at det tjente begge Parter bedst at hæve Forbindelsen, da Forholdene i de to Sogne i Tidernes Løb vilde blive mere og mere forskellige. Alene dette, at Vejen Sogns mange Vælgere havde aldeles Overtaget ved det kommunale Valg og kunde bestemme disse efter egen Fordel, var Grund nok til for Læborg at blive en selvstændig Kommune.



Vejen Sogneraad 1916

Vejen Sogneraad bestaar af 9 Medlemmer og for Tiden af følgende, hvis Navne er ordnede efter Tiden, da vedkommende er bleven valgt:

Smedemester og Maskinforhandler L. P. Pedersen, Vejen	Medlem siden 1. Januar 1907 Formand i Raadet siden 1. April 1912
Kontorchef Chr. Andersen, Alfa, Vejen	Medlem siden 1. April 1909 Formand fra 1. April 1909 til 1. April 1912
Fyrbøder H. J. Kjær, Alfa	Medlem fra 1. April 1909
Gartner M. Jensen, Vejen	Medlem fra 1. April 1913
Arbejdsmand N. P. Nielsen, Vejen	Medlem fra 1. April 1913
Gaardejer T. Termansen, Vorupgaard	Medlem fra 1. April 1913
Portør M. Chr. Sørensen, Vejen	Medlem fra 1. April 1913
Fru Ingeborg Lorentzen	Medlem fra 1. April 1913 indtraadt som Suppleant ved Fru Dorthea Madsens Død.
Gaardejer K. Maegaard, »St. Dalgaard«	Medlem fra 1. Maj 1914 indtraadt som Suppleant ved Morten Pedersens Bortrejse fra Kommunen



Chr. Andersen, Kontorchef, født 1868 i L. Andst, Andst Sogn, ca. 4 Aar som ungt Menneske paa et Sagførerkontor, derefter Landmand et Par Aar samt lært Mejerifaget, ca. 3 Aar som Mejeriforvalter i Mark Brandenburg i Tyskland, 1909 Medlem af Sogneraadet. Sogneraadetsformand til 1912, samtidig Formand i Borgerforeningen, Medlem af Menighedsraadet, i Bestyrelsen for teknisk Skole, Værgeraadet etc., var Formand i Værgeraadet fra 1910 til 1914, fik i 1898 Plads paa Kontoret ved den da startede Margarinefabrik Alfa og har været der siden.



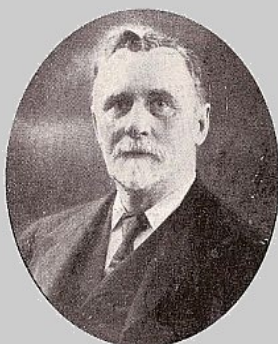
J. A. Fauerholdt, Kommunebogholder, f. 1859 i Ikast, har været paa Hammerum, Gjedved og Askov Højskole. Kommunebogholder og Kasserer for de skiftende Sogneraadetsformænd siden 1903 i Vejen, Vurderingsmand til Ejendomsskyld siden 1912 samt Regnskabsfører for Vejen Brugsforening.

Siden 1913 har J. A. Fauerholdt været Kommunebogholder, Kasserer og Sekretær for Sogneraadet.

Af andre Mænd, der i den sidste Menneskealder har staaet i Spidsen for Sogneraadet skal nævnes fhv. Sognefoged Ebbe Madsen, nuvær. Nationalbankdirektør Johs. Lauridsen, Købm. A. P. Sørensen og Kontorchef Andersen.



Sparekassebestyrer Ebbe Madsen født 1850 i Brørup, Sognefoged og Lægdsmand i 33 Aar, Sogneraadetsformand i 10 Aar, og i 30 Aar Bestyrer af Vejen Sparekasse, R. af D. p. p.



Joh. Lauridsen, Landstingsmand, Nationalbankdirektør, f. 1847 i Vejen, Søn af Gaardejer P. Lauridsen. Faaet sin Uddannelse paa Askov Højskole og Landbohøjskolen. Beskæftiget i 4 Aar som Formand hos Ing. P. V. P. Berg ved forskellige Ingeniørarbejder, Landstingsmand fra 1908, Formand for Bestyrelsen for A/S Margarinefabriken "Alfa", Medlem af Bestyrelsen for Valsemøllen, Esbjerg, Næstformand i Dansk Ferskvandsfiskeri, Medlem af Repræsentantskabet for Hedeselskabet og for Den alm. Brandforsikring for Landbygninger, og for De forenede Sydjydske Telefonselskaber, Formand for Skibelundforeningen.

Det er ikke altid nogen let Opgave at være Sogneraadetsmedlem og navnlig Formand, hvor Udviklingen gaar fremad i hurtigt Tempo; det ærefulde Hverv kan ofte være dyrekøbt i de Vanskeligheder der følger med. Det gælder da om, for at bringe det bedst mulige ud af de foreliggende Opgaver, at de, hvem Ansvarret særlig hviler paa, er i Besiddelse af nogenlunde hurtig og klar Omtanke,

Besindighed og Ansvarsfølelse. Pengemidlerne, hvormed der arbejdes, er ofte smaa i en Nybygger-Befolkning som her, og Kravene forholdsvis store og mange. Man dømmes i Reglen retfærdigt ved at se tilbage i Tiden, og man vil da for de ledende Mænds Vedkommende i de fleste Tilfælde sande det gamle Ord: »Hvad Fatter gjorde, var netop det rigtige«.

Mange Børn har altid været anset for at være en Velsignelse; det kan blive en Byrde for Familien, men for Samfundet en Rigdom. En saadan Velstand blev navnlig efter 1890 let kendelig i Vejen. Vel havde Tiden ført med sig, at en Andenlærer var bleven ansat i 1870 og senere tillige en Lærerinde, men 1891 blev det nødvendigt at bygge en hel ny Skole »Bakkely«, og dog var Byens samlede Indbyggerantal endnu kun 657.

I 1896 er Tallet steget til 837, i 1901 til 1156, i 1906 til 1637, i 1911 til 2134 og i 1916 til 2688.

Naar en By har Stigninger i Folketallet af indtil 100 pCt. i 10 Aar, som Vejen havde fra 1896 til 1906, saa stilles der absolut store Krav til Kommunen med Skoler, Lærere og Lærerinder, især da man har holdt stærkt paa fra alle Sider, at Børnene bør have Hverdags Skolegang, 3 Timer for de mindste, 6 Timer daglig for de større Børn.

I 1908 byggedes en ny Skole i den nordlige Del af Byen med 4 Klasseværelser, en anden ældre Skole fik Tilbygning og omtalte »Bakkely« Skole, før til 4 Klasser, blev tilbygget 2 Klasser og indrettet 4 rummelige Beboelser paa 1. Sal. Desuden Gymnastiksal og Folkebadeanstalt. De her nævnte Skoler søges af c. 450 Børn, fordelt i 15 Klasser og undervises af 7 Lærere og 5 Lærerinder samt en særlig Haandgernings-Lærerinde. Dertil kommer, at mindst 50 af Kommunens Børn gaar i Stedets private Realskole.

Selvfølgelig stilles der ogsaa nu andre store Krav til Kommunekassen, navnlig er Alderdomsforsørgelses-Kontoen højt oppe, saa der maa administreres og økonomiseres med megen Omtanke for at byde Skatteyderne saa gode Forhold som muligt med de færrest mulige Penge til Raadighed.

Men Kommunen staar endnu foran store Opgavers Fremme. Belysningsvæsenet er vel forsaavidt i Orden som, Byen har tilstrækkelig Elektricitet til Lys og Kraft fra et Værk, der i 1913 overgik fra privat Eje til Kommunen; men da det øvrige Sogn ogsaa ønsker at nyde godt af Værket, maa en Udvidelse til, som ogsaa er planlagt og kun venter paa Krigens Ophør.

Ligeledes er der stærke ønsker fra mange Sider om at faa et Vand- og Gasværk, og de vil sikkert komme frem til fornyet Overvejelse, naar rolige og normale Forhold indtræder.