



FØRER OVER
ASKOV OG OMEGN

KORT 1 : 100 000

ASKOV BOGHANDEL
1942

Fører over ASKOV OG OMEGN udsendes
ved nytår 1985

som hilsen til venner og forretningsforbindelser
af VEJEN BOGTRYKKERI.

Føreren er fotografisk optryk i offset
af udgaven fra 1942.



Askov Kirke.

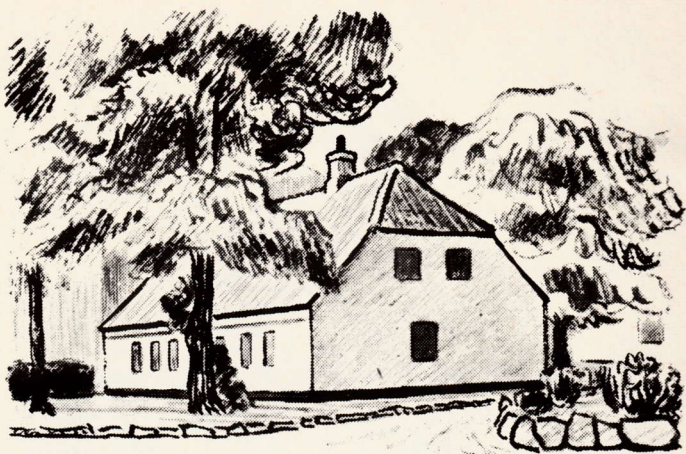
Den Egn, som Kortet omfatter, er et stærkt og stort-skaaret Indlands-Landskab.

Hovedformerne er Højsletten og Aadalen, men Kortets Omraade rummer alle danske Landskabselementer, undtagen Havet og Fjordene. Der findes lunt gemte Idyller, frodige Enge og vide Udsyn, fattig Hede, forblæste Krat, vindpiskede Hegn, Plantager, prægede af haarde Vækstvilkaar paa sandet og karrig Jord, og gammel, højstammet Skov.

En herlig Egn, et stort og stærkt Stykke Jylland.

Østpaa, omkring Lunderskov, begynder det stærkt bølgede, østjyske Landskab, nordpaa er der Plantager og Heder, vestpaa Højslettens Grænse i nogle vældige Bakke-
drag, og siden en jævnere Bølgen, til Landskabet ender i Marsken ved Ribe. Syd-paa er der Søer og store Løvs-kove.

Højsletten, den nærmeste Omegn, er et jævnt bølgende, og jævnt frodigt Agerland, hvis Særpræg er de fjerne, blaanende Horisonter, som ellers ikke er almindelige i et dansk Landskab. Det danske Landskab begrænses oftest af nærmere liggende Bakker og Skove, eller giver Udsyn fra Højdedrag over jævnere Land. Her derimod, hvor Højdedraget er blevet til et helt Landskab, en Højslette, som gennemskæres af ret dybe Aadale, her er Landskabets Grænser andre Højdedrag, som ofte ligger mange Kilometer hinsides Aadalene i Syd og Øst, og, som paa Grund af denne Fjernhed giver Landskabet de blaanende Udsyn, en Smule af Bjergegnens Karakter.



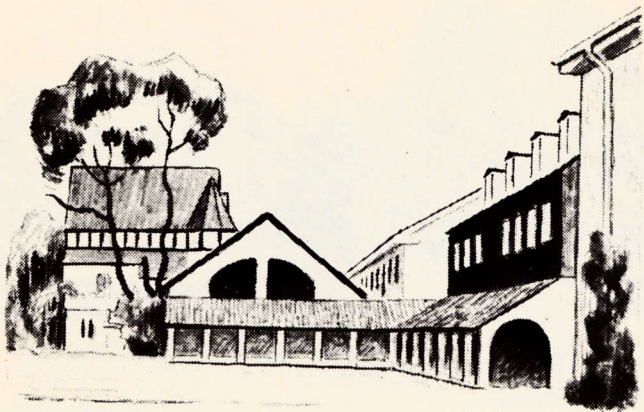
Askov Højskole, Fengers Hus.

Kongeaadalen er den brede Eng- og Agerstrækning, som Bræen og Aaen har skaaret gennem Højsletten fra Skodborghus til Villebøl, et lyst og dejligt Landskab, indrammet af delvis skovklædte Randskrænter. Fra Vamdrup til Knagemølle, og fra Villebøl til Havet løber Aaen gennem jævne Land.

Nu er Aaen kun Midtpunktet i dette frodige Landskab, men engang, i et halvt Aarhundrede, var den Grænse, den sorgomsuste Strøm, som skilte mellem Landsmænd og Frænder. Folkefæller og Fremmede er løbet for Livet over disse Enge norden Aa, til de naaede i Skjul for Grænsevagtens Kugler, i Hegnene, eller i Sikkerhed i Gaarde eller Huse.

Sønderjyllands tætte, løvrige Hegn træffes saa nær østpaa som ved Vejene fra Lille Andst, nordpaa til St. Andst, og sydpaa til Hafdrup og Vamdrup. I Egnen fra Bastrup Skov mod Stepping—Christiansfeld er de almindelige. Særegne for Egnen er Kongeaadalens nord- og sydgaaende, af Blæsten stærkt formede, Fyrre-Hegn. Nordpaa i Hedeegnene er det de ensformige Granhegn, som indrammer Markfelterne.

Østjyllands stærkt kuperede Terræn træffes, som nævnt, omkring Lunderskov—Lejrskov, og Højslettens Fald mod Aadalene viser ofte stærkt kuperede Former, stærkest imod Vest, i de stortformede Bakker omkring Folding og Aatte. Mellem Holsted og Gørding nord for Aadalen, og Lintrup—Kalvslund syd for den, bliver Landskabet en jævne Flade, som ender i Marsken vesterude. Heden træffes pletvis i Lindknud Sogn, nu for det meste opdyrket, men engang et af de største og fattigste Hedesogne.



Askov Højskole.

I Egnen mellem Hovborg—Vorbasse—Frederikshaab—Fitting er der ret store, delvis fredede, Hedestrækninger.

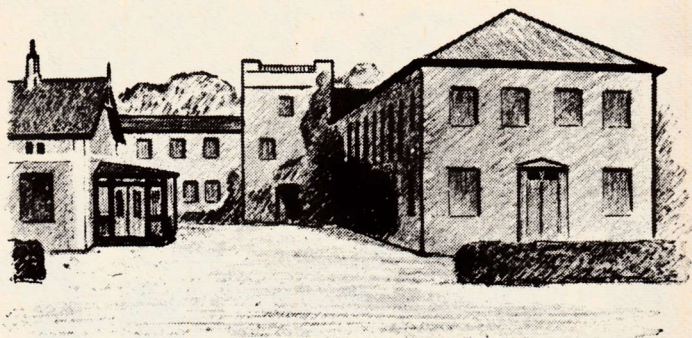
Egnen omkring Kongeaadalen virker ret skovrig. Det er Smaaskove, men de ligger temmelig tæt. Nord for Aadalen er det mest Nyplantninger, kun Skibelund og Estrup Skov er gamle, og Egnen var for en 40—50 Aar siden ret træfattig. Plantningerne er indirekte et Resultat af Dalgas' og Hedeselskabets Virksomhed lidt længere mod Nord. Syd for Aaen er Skovene Resterne af den gamle Farrisskov, som strakte sig fra Egnen omkring Lunderskov—Padborg-Linien til Kalvslund, lidt Øst for Ribe.

Af Bygninger er der mange bemærkelsesværdige Kirker, de smukkeste vestpaa, stærkt prægede af Ribes Nærhed, Føvling, Vilslev, Jernved, alle med Apsis med smukke Pilastre og Arkader, Hygum og Lintrup, Malt, Gesten, Skanderup og St. Andst med ejendommelig Altertavle, Billedskærerarbejde med Figurerne i gamle, stærke Farver. Egnen har tre Storgaarde: Gram, opført 1664, Estrup, opført 1721, og Sønderсков 1622.

Blandt de mindre Gaarde træffes af og til smukke Huse, mange af dem er byggede, eller ombyggede af en dygtig Bygmester, en fin Kunstner, Peder Hollensen, som virkede i Egnen omkring Vejen i Slutningen af forrige Aarhundrede.

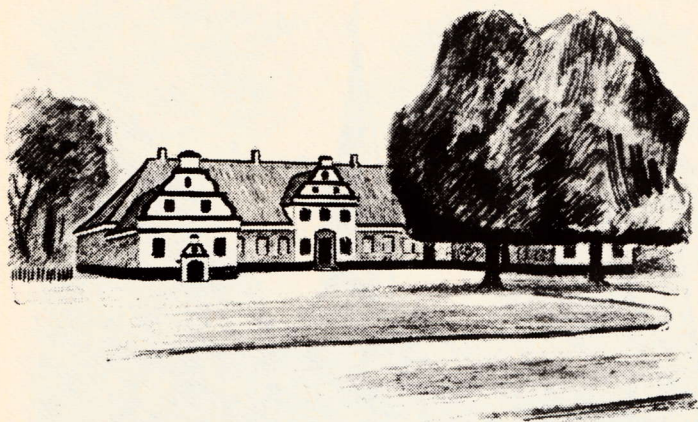
Lille Skovgaard i Østkanten af Estrup Skov, og et Par mindre Gaarde i den gamle, nordlige Del af Vejen, og nogle i Andst, er formede af ham.

Egnen er rig paa Oldtidsminder. Højene er talrige over hele Omraadet, ved Læborg og Bække Kirker er der Rune-



Askov Sløjdscole.

stene. Paa Bække Mark, 1 km nord for Kirken, er et stort ladent Runemindesmærke, med Rester af en større Stensætning. Ved Askov Højscole staar en gammel, hellig Sten med skaalformede Fordybninger, „Smørstenen“, fundet ved Maltbæk Præstegaard. I Maltbæk Mose fandtes to Broncelurer. Mindesmærke for Fundet afslørede^{15/6} 1942.



Estrup.

NÆRMESTE OMEGN

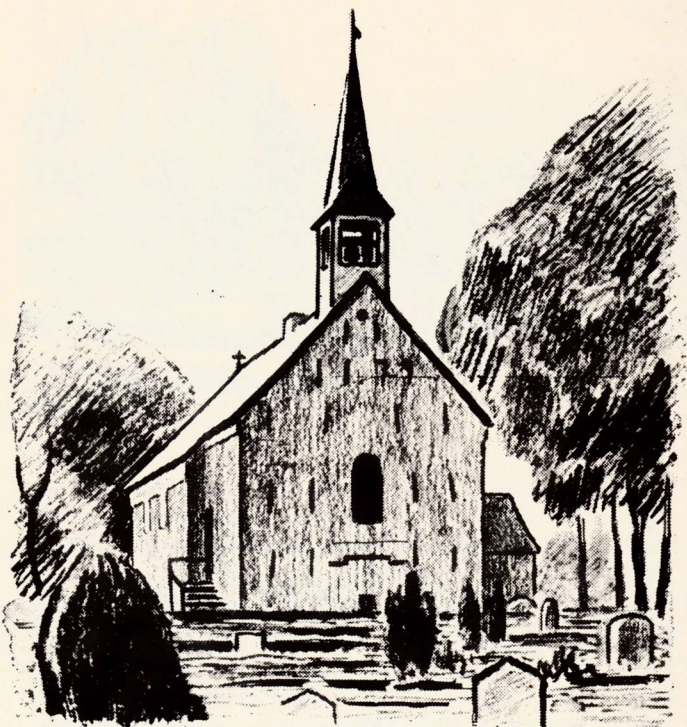
1. Til Vejen fører en smuk Sti gennem Vejenskov. Bag Kirken gaar en Vej til venstre op til en Gaard. Lige før Gaardspladsen gaar en Sti til højre over Markerne til den smukke lille Skov. Straks indenfor Skovbrynet deler Stien sig i to. Kortest er det at følge den sydlige, den højre. Hvor Skoven hører op, imod Øst, fortsættes til Gaarden lige for, og over Vejen, og videre ad Markvejen, der fører igennem den store Gaard Grønvang, og videre til Vejen.

frem og tilbage 4 km.

2. Midt paa Nordsiden af Vejen Skov (hvor Stien deler sig lige indenfor Skovbrynet, følges altsaa den nordlige, den venstre Sti), gaar en Sti over Marken til en Indhegning. Fra Laagen paa Indhegningens anden Side fører Stien gennem en Have. Drej derpaa lidt til højre, og saa til venstre, op forbi en Gaard. Straks efter naas en Markvej, drej til venstre ad den. Den fører til et Par smukke smaa Skove lige Syd for Banelinien Vejen—Brørup. Der gaar flere Stier gennem Skovene, som er meget afvekslende og værd at gennemsøge. Hvor Markvejen drejer til højre (mod Nord) og følger den nærmeste Skovs Vestkant, gaar der fra Hegnet til venstre (mod Syd) for den Vej, De kom ad, en Markvej, som fører tilbage til Askov, ved Gaarden bag Kirken.

ca. 5 km.

Den vestligste af de to smaa Skove naas ved at fortsætte frem over Marken langs Hegnet, som fortsætter den Vej, der førte til den første, den østligste, af Skovene.



Malt Kirke.

3. Den første Vej til højre paa Vejen til Malt fører til Estrup Skov. Hvor Vejen lidt Nord for Askov drejer til venstre, ligger paa højre Side af Vejen et lille Hus. Til højre for det fører en Sti frem imod et andet lille Hus. Midtvejs mellem Husene gaar en Sti til højre over til en lille Skov. Afsøg denne, og følg samme Sti tilbage til Vejen til Estrup Skov, og fortsæt fremad ad denne til Skovgaard, den første hvide Gaard til venstre. Lidt Nord for Gaarden gaar en Sti gennem Skoven, den forgrener sig flere Steder. Alle Stierne fører til smukke Partier. Vest for den lille Skov gaar en Vej, den fører tilbage til Skovgaard og Askov.

c. 3 km.

4. Ad Vejen til Estrup Skov over Jernbanen og ind i Skoven. Følges Vejen gennem Skoven, passeres den smukke Lille Skovgaard, paa højre Haand, i Skovens Østkant, og Vejen munder ud i Hovedvejen Kolding—Esbjerg ved det smukke Skovfogedhus. Herregaarden Estrup naas ved at følge Vejen imod Vest (til venstre). Vejen gaar igennem Gaarden, med Hovedbygningen Syd



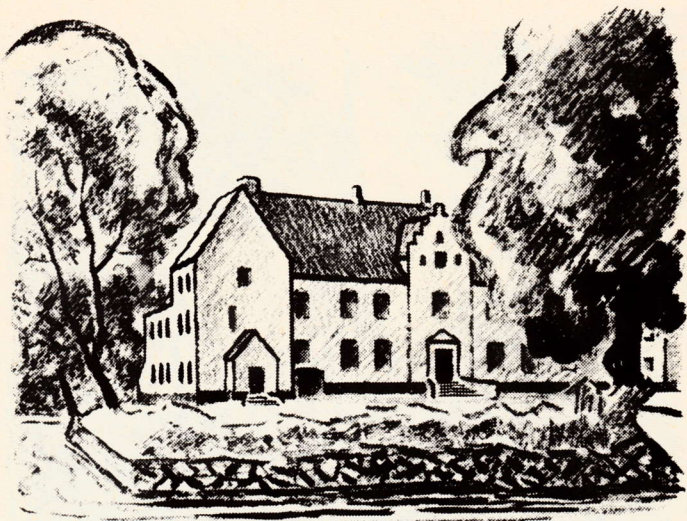
Udsigt over Kongeaadalen fra Skibelund.

for, og Ladegaarden mod Nord. Det ældste Estrup bestod af fire sammenbyggede Fløje. Sin nuværende Skikkelse fik Gaarden, i alt væsentligt, ved en Ombygning i 1721. Hjemtur ad Vejen straks til venstre efter at Gaardspladsen er passeret. Lige ud til Malt Kirke, og derfra til venstre til Askov, eller ad den første Vej til venstre, Syd for Banelinien, eller først til venstre lidt længere fremme ved Estrupmark Skole. De fører begge til den samme Vej, som fra Askov førte til Estrup Skov.

c. 9 km.

5. Estrup Skov. Straks naar Skoven er naaet, drejes til venstre ad første Skovvej; følges den helt til Vestkanten af Skovens sydlige Del, naas et smukt Kig ud over et skovkranset Stykke Agerland. Stien fortsætter til Hovedvejen, og Nord for den til Skovens Nordrand imod Vejen Mose. Der gaar smaa Stier og Spor langs Nordsiden, de fører tilbage til Hovedvejen ved Skovfogedhuset.

c. 7 km.



Sønderskov.

6. Vejen Skov. Stien paa Nordsiden, Indhægningen, til højre, til venstre forbi Gaarden, ligefrem over Tværvejen til Banelinien, forbi Bavnegaard til Vandtaarnet med smuk og vid Udsigt. Hjemtur over Vejen. Smukke Gaarde i den gamle Del af Byen mod Nord, ved Hovedvejskrydset. Museet, med Hansen-Jacobsens Værker, og en smuk Malerisamling, er meget seværdig.

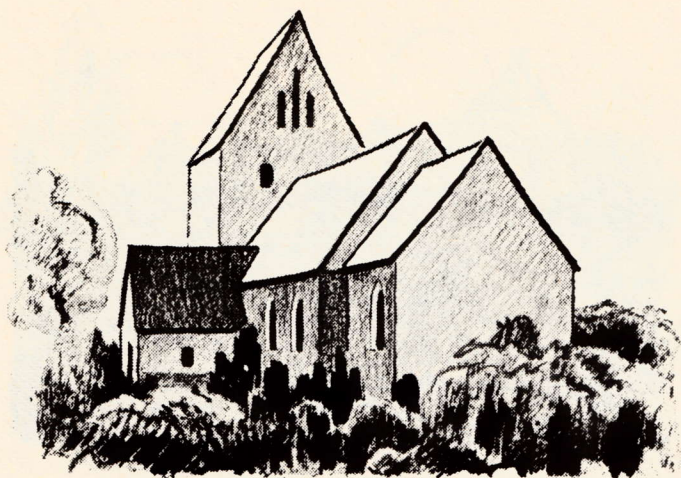
7 km.

7. Ad Maltvejen gennem „Vesterbyen“, til venstre ved det røde Hus i Vejsvinget, forbi en Rævefarm (Adgang til Farmen forbudt uden særlig Tilladelse) ud til Vejen Askov—Maltbæk. Hjemtur forbi Melvanggaard (til venstre) og gennem denne, eller videre til Maltbæk og Hjemtur over Malt.

Over Melvanggaard 2 km.

Over Maltbæk—Malt 5 km.

8. Til Malt, enten direkte ad Askov—Malt Vejen, og til højre til Vejviseren Brørup—Folding, eller ad Vejen til Estrup Skov indtil Skovgaard, lige før denne til venstre gennem den lille Skov Vest for Gaarden, til højre langs Skovens Vestkant og saa til venstre. Vejen munder ved Estrupmark Skole ud i Vejen Estrup—Malt, følg den imod Malt (til venstre) til Vejviseren Brørup—Folding lige Nord for Malt. Følg denne Vej til Vejkrydset ved Bavnborghuse, og fortsæt lidt frem ad Vejen imod Folding, for at se Udsigten over Kongeaaalen, der her er særlig smuk. Tilbage til Vejkrydset og ad Vejen til Maltbæk. Til højre for Vejen ligger Bavnhøj. Et Markskel fører fra Maltbækvejen ind til Højen. Udsigten over Kongeaa-



Lejrskov Kirke.

dalen og Maltbæksænkningen fra Skodborg til Dover—Lintrup, med Sønderskov Mølle og Mølledam som Midtpunkt, er storartet. I klart Vejr ses Ribe Domkirke. Hjemtur over Maltbæk—Melvanggaard. 6 à 7 km.

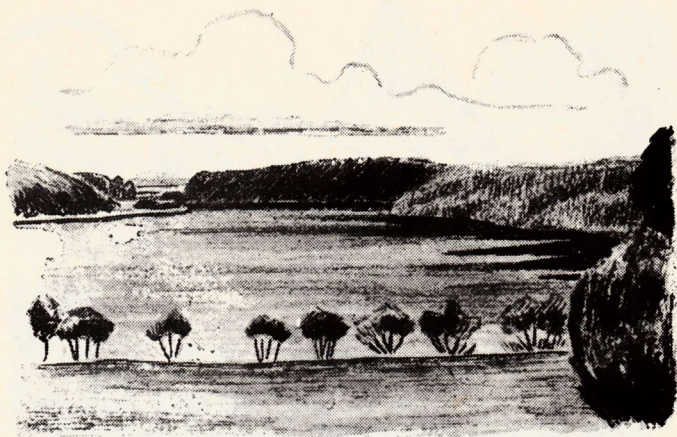
9. Østre Skibelundvej forbi Askov Skole, ad første Vej til venstre, forbi en lille Skov til Karensmark, derfra til venstre forbi Vejen Planteskole ud til Vejen—Askovvejen. 3 km.

10. Lige ud ad Østre Skibelundvej til Skibelund. Lidt til højre ligger Pavillonen (aaben i Sommerhalvåret), fra hvis Sydside der er smuk Udsigt over Kongeaadalen.

Paa Kæmpehøjen øst for Pavillonen staar et Mindesmærke for Jacob Chr. Lindberg, Grundtvigs Ven, Talsmand for de frie gudelige Forsamlinger. I Lavningen øst for Højen er indrettet en amfiteatralsk Festplads. Omkring den staar en Række Mindesten for den folkelige Vækkelses Mænd. Udførlig Vejledning findes i Georgia og Kristian la Cour Pedersens Bog „Skibelund og dets Mindesmærker“. Videre mod Øst gennem Skibelund, forbi Hansen-Jacobsens „Modersmaalet“ og Niels Skovgaards „Magnusstenen“. Bag denne staar en Mindesten for Thor Lange, som skænkede Magnusstenen, Skibelunds største Kunstværk. Længst mod Øst staar Hansen-Jacobsens Genforeningssten. Lidt længere fremme naas en Vej, som til venstre fører tilbage til Askov, til højre til Ribe Landevej. Følges denne i Retning mod Vest (til højre) naas snart en Vejviser til Københoved. Denne Vej fører til Kongeaaen ved Frihed. Hjemtur ad vestre Skibelundvej (Vejviser: Askov).

Askov—Skibelund—Genforeningsstenen—Askov 5 km.

Askov—Skibelund, Kongeaaen—Vestre Skibelundvej 9 km.



Jels-Søerne.

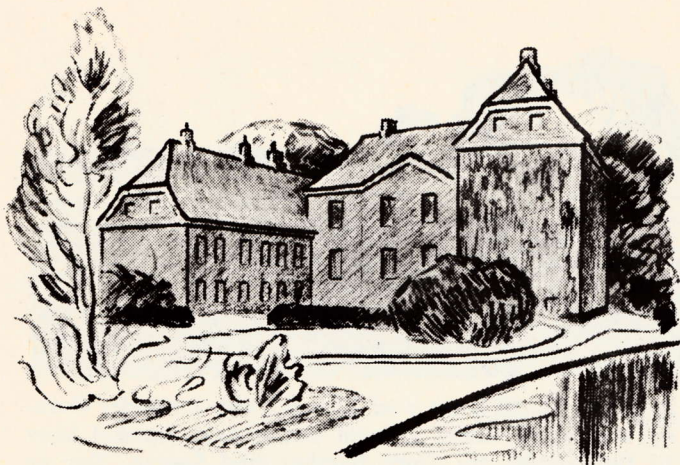
„Frihed“, det lille Kampestenshus nord for Broen, byggedes af Kløppenborg-Skrumsager, Københoved, som et Fristed paa dansk Jord.

11. Malt, ved Kirken til højre, og ad første Vej til venstre. Ved Vejkrydset ved Bavnborghuse lige ud, gennem Langeskovs sydlige Del, forbi „Skovlyst“ til højre, og ad første Vej til venstre, til Herregaarden Sønderskov, opført af Thomas Juel 1620, og Ribe Landevej. Hjemtur over Maltbæk, og forbi Rævefarmen eller Melvanggaard.

11 à 12 km.

12. Vestre Skibelundvej—Frihed—Københoved—Københoved Skov—Kongsbjerg—Krogstrup—Foldingbro. Paa Vejen fra Københoved Skov til Gaarden Krogstrup er der meget smukke Udsyn over Kongeaadalen. I Foldingbro er der to Kroer og et Konditori. Hjemtur ad Ribe—Kolding Vejen. Ved Kongeaaskoven følges første Vej til højre, „Bjørnestien“, som fører til Engene og Aaen — et dejligt Landskab. Videre forbi Sønderskov—Skovlyst—Malt eller ad Landevejen til Sønderskov Mølle, og derfra over Maltbæk til Askov.

24 à 25 km.



Gram Slot.

SØER OG LØVSKOVE SYDPAA

Farrisskoven gik i gamle Dage i et bredt og vildsomt Bælte fra Lillebælt til omkring Hygum, Lintrup, hvor Heden begyndte. Sagnet siger, at den var saa tæt, at en Rytter, Højsommerdag ved Middagstid, kunde ride i Skygge hele Vejen fra Farris til Kalvslund.

13. *Skovene og Søerne ved Jels.* Ad østre Skibelundvej til Vejviseren: Landevejen, nord for Skibelund, og ad Kolding—Ribevejen til Vejkrydset Vejle—Haderslev. Haderslevvejen følges. Lidt nord for Aaen og det gamle danske Toldsted ligger et Mindesmærke for det kongelige Slot Skodborghus, som laa her, ved den gamle Hærvej, indtil ca. 1814, og var en af vore ældste Herregaarde. Som Kongens Lensmænd sad her Mænd af Slægterne Lembek, Daa, Rantzau, Ulfeld og Abildgaard. Borgen nævnes første Gang 1368, men er sikkert grundlagt i den ældre Middelalder. 1861 lagde Ribe og Haderslev Amtsraad pietetsløst Landevejen lige igennem Voldstedet. Videre til Skodborg, sydpaa gennem Byen, og derpaa fortsættes gennem det, af smaa og store Skove, hegnede Agerland ad Vejen forbi Gilbjærg, over Tværvejen: Landevejen—Vamdrup til Skovgaard, derpaa ad første Vej til venstre. Til højre bag Markerne ligger Klaskerød Skov, som imod Syd grænser til Midtsø. Efter at have passeret en hvidlænget Gaard, der ligger lige ud til Vejen, med en lille Skov bag sig, løber Vejen langs Klaskerød Skovs nordlige Bryn. Lige før Vejen svinger mod Nord, gaar der en tilgroet Skovvej imod Syd. Den er smuk, men kan den ikke findes, følges Vejen frem til Troldkær, og derfra til højre til Vejkrydset Vamdrup—Farris—Jels. Vejen mod Jels fører til den smukkeste Udsigt over de to skovkransede Søer, Midt- og Nedresø. Lidt fremme ad Vejen til Farris



Hegn i Kongeaadalen.

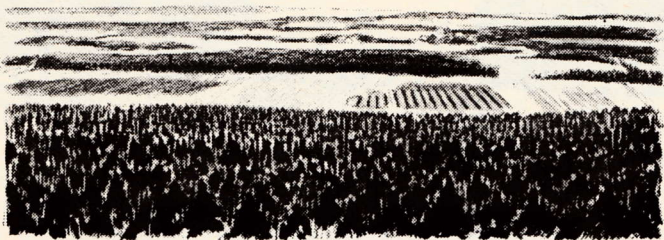
gaar der Vej til højre over Blaa Aa, som forbinder Øvre- og Midtsø, og videre gennem den smukke Barsbøl Skov til Bakkefaldet fra Store Barsbøl mod Søerne. Der er smuk Udsigt over Søer og Skove, og imod Jels By, og Landet omkring den. Søg ned mod Søbredden, der gaar en tilgroet Fodsti langs med den, og der er en Bro over Kanalen mellem Nedre- og Midtsø. En Sti fører op til Vejen, følg den til højre, og snart naas Jels Voldsted, hvor der er Sommer-Restaurant, aaben primo Maj til ultimo September.

Jels nævnes i Valdemar II's Jordebog. Voldstedet er anlagt paa en lav Bakkehalvø, som er afskaaret af en lige Grav, langs Kanterne er opkastet en halvcirkelformet ca. 2 m høj Ringvold. Siden mod Søen er aaben. Anlægget har tidligmiddelalderlig Karakter.

Hjemturen er smukkest over Troldkær—Skudstrupmark ad Vejen forbi Møllerruinen (vinge- og hatløs) til Skudstrup—Lundsgaard og Knagemøllebro. Vejen gaar gennem et smukt Stykke dyrket Indland indrammet af Smaaskove og brudte levende Hegn. Der er mange smukke Trægrupper og Skovbryn, og fra den højtliggende Skudstrupmark er der, indtil Faldet mod Aadalen ved Knagemølle, vidt Udsyn til Højlandet nordpaa. Der er Hotel i Jels.

34 à 37 km.

14. *Gram.* Skibelund, Broen ved Frihed, Københoved, Skrave Kirke, Langetved, og ad Vejen mellem Rødding og Langetved Skov til Hellede Kro og Stenderup, og enten ad Vejen nord for Terp Mølle til Vester Lindet og Billeslund, hvor Vejen fører over Randen af et Højdedrag med Udsigt over Gram Slotspark og Storskovens Trætoppe, et smukt og stort Indtryk af det store Skovareal, eller over Øster Lindet—Vraa, Skjoldager til Gramby, ad idylliske Veje gennem Gram—Aadalen. Skovklædte Skrænter, Aa og Enge, Moser og Hede, Smaakrat, Nyplantninger og græsbeholdede, sjældent befærdede Veje, med Udsigt til Aadalens Nordskrænter og til Park og Storskov forude.



Udsigt fra Mettes Bjerg.

Gramby sydligst med Handlende, Hotel, Sygehus, Læger og Apotek.

Gram Kirke nordvest for Gramby har anelig Altertavle fra ca. 1650, gjort af samme Billedskærer som Tavlen i Ribe Klosterkirke, en romansk Granitfont og, over Korbuken, et Lægmandskrucifiks med tidlig gotisk Figur paa nyt Korstræ.

Nordligst Gram Slot, med Avlsgaard, Mølle, Kro, Café og Conditori.

Gram Slot. 1347 nævnes Jonas Iversen Vind til Gram. Slottets Østfløj er ældst. Hovedfløjen, Midtfløjen, opførtes ca. 1670 af Feltmarskal Hans Schack.

Paa en Banke ved den nordre Bred af Gram Aa skal det ældste Gram have ligget, og i den vestre Udkant af Storskoven er rejst en Mindestøtte, hvor en yngre Gramgaard har staaet.

Der er smukt i Slotsparken og ved Søen. Gamle Alléer, mægtige Ege og Bøge. I Alléen langs Parkens Sydside staar nogle prægtige Skovfyr, vistnok de ældste i Landet. Terrænet er stærkt kuperet, der er Smaabække, Slugter og skovklædte Kløfter, der er Blomsteranlæg og mange Hvilepladser med Udsigter til Slot og Sø og Skov.

I Parken Gravhøj for Grev Adolf Ludvig Brockenhuus Schack (1854—1938).

Bekvemmost er Hjemturen ad Hovedvejen over Rødding, med vidt Udsyn fra Højdedraget mellem Brændstrup og Gustenborg, ved Vejkrydset til Øster Lindet. De hvide Gaarde og Huse langt ude til venstre er omkring Lintrup og Vimtrup, Skoven til højre er Rødding Skov, i Dalbunden Rødding, bag den Københoved Skov, og i Horisonten Skovene paa Kongeaadalens Sider.

Fra Rødding over Dover—Foldingbro eller Københoved—Frihed.



Vej ved Lindknud.

Smukkere, og mere afvekslende, er den gennem Storskoven til Vejen fra Brændstrup til Skaftkær, ad Bi- og Markveje mellem Hegn og gennem Smaaskov og Krat, forbi Hundebølgaardene og Nord og Vest om dem, ad idyllisk Skovvej, i Udkanten af to Smaakrat, til Brøstrup. Den er dejlig, men ikke rar efter længere Tids fugtigt Vejr.

Fra Brøstrup til Gammelmark over Vejkrydset vest for Skærbæk Mølle til Vimtrup, Dover og Foldingbro.

Paa Højderyggen mellem Brøstrup og Gammelmark en Række Oldtidshøje.

Askov—Gram Slot

over V. Lindet—Billeslund 26 km.

over Ø. Lindet—Vraa—Skjoldager 28 km.

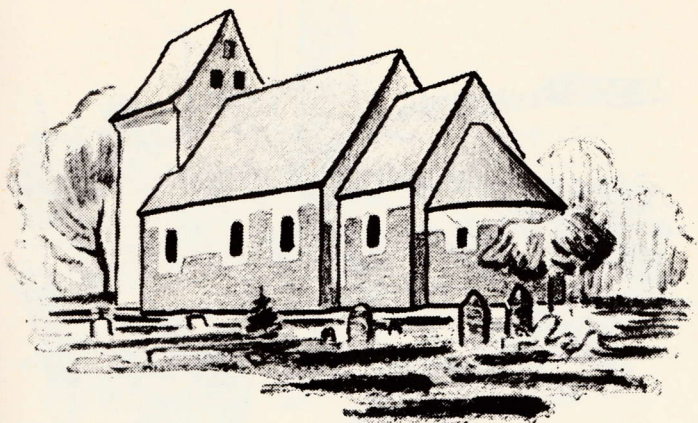
Gram Slot—Askov

over Rødning—Københoved 22 km.

over Foldingbro—Sønderskov Mølle—Maltbæk 25 km.

over Storskoven—Hundebøl—Gammelmark—

Vimtrup—Foldingbro 27 km.



Læborg Kirke.

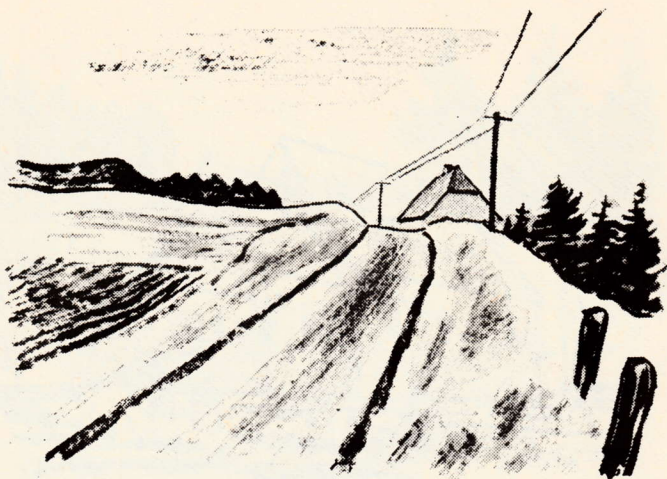
HEDER OG HØJDEPUNKTER NORDPAA

15. Estrup Skov, Lille Skovgaard, Skovfogedhuset og til højre ad Hovedvej Nr. 1 til Brugsforeningen, derfra til venstre og over Hjælp til Haderslev—Vejle Vejen. Nordpaa ad denne til Læborg, til venstre forbi Kirken og ad første Vej til højre (Vejviser: Lindknud), til Hundsbæk Plantage og Fru Mettes Bjerg. Hvor Vejen indrammes af Skov (ikke Hegn) paa begge Sider, følges Vejen til venstre, og straks til højre viser en brøstfældig Vejviser Vej til Bjerget. Plantagen har rigt vekslende Træbestand og meget smukke Partier, Ture ad dens Veje, Stier og Brandbælter er meget lønnende. Paa Mettes Bjerg er bygget et Udsigtstaarn med vid Udsigt over Trætoppene, en af Egnens smukkeste, et Rundskue, frit til alle Sider. Et stort og herligt Landskab.

Paa Vejen til Drostrup (østpaa mellem Smedien og Læborg) er der lidt fremme en meget smuk Udsigt imod Gesten, Lunderskov. Længere fremme ad samme Vej staar, ved Drostrup, en Vildtbanesten.

Hjemtur ad samme Vej som Udturen, der da giver smukke Udsyn over det lavere liggende Land, eller forbi Hundsbæk (tidligere Herregaard, en Tid ejedes den af Søhelten Niels Juels Fader. Gaarden nedbrødes af Svenskerne 1657), — Agersgaard og Ulvborg. Derfra fører Vej over Mosen til Estrupkær og Kolding—Esbjergvejen, til venstre forbi Estrup og gennem Skoven til Askov.

22—24 km.



Vej ved Vittrup.

16. Vittrup—Vorbasse—Læborg. Ad Kolding—Esbjerg-vejen forbi Estrup. Ved Vejviseren: Ladelund 1 km, der viser sydpaa, drejes mod Nord gennem Estrupkær til Nyby. Kortet viser ingen Vej fra Estrupkær til Ulvborg, men den er der, Retning imod et Skifertag lige forude. Til højre ad Landevejen til Vittrupgaard, derpaa mod Nord forbi Kjeldbjerggaard til Vittrup, og den, Nord for Byen liggende, Vittrup Bavn, med storslaaet Udsigt. Ad sandede Hedeveje til Oxlund, og videre mod Nord til Høllund Søgaard, Enrico Dalgas' Skovridergaard. I Bakkerne Syd for Gaarden staar Mindesmærke for Dalgas, hugget af Bundgaard. Ad Hovborg—Vorbassevejen øst paa, forbi Jægerhøj (Trindhøj) til Vorbasse (Afholdsrestauration).

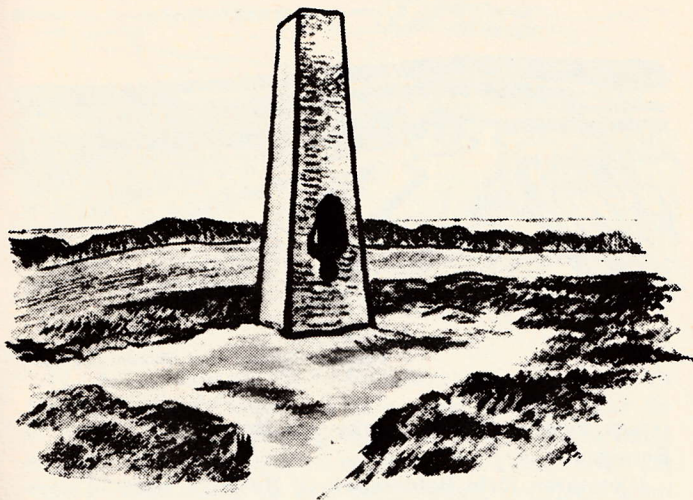
Ved Vorbasse udkæmpedes d. 29. Februar 1864 en Rytterfægtning. Paa Vorbasse—Lunderskovvejen staar, i en Plantage, lidt Øst for Byen, et Mindesmærke for den ærefulde Træfning.

Fra Vorbasse ad den vestlige Vej til Bække. Den gaar fra Lunderskovvejen sydpaa ved Østergaard (den gamle Kro). Der er smukke Rester af Hede langs denne Vej. Egnen er opdyrket, men Vejen har en hel Del af Hedevejens Karakter og Ensomhed.

Den vestligste af Vejene fra Bække til Klebæk Høje fører til det anselige Runemindesmærke paa Bække Mark. Fra Højene smuk og vid Udsigt.

Fra Bække over Asbo—Læborg falder Terrænet i Terrasser mod Vejen og Kongeaadalen, og der er stadig vekslende og smukke Udsyn.

Der er Runestene ved Bække og Læborg Kirker. Ind-



Vilstrup Bavn.

skrifter: Bække; „Ravnunge Tove og Funden og Gnyble, de tre gjorde Thyres Høj“. Læborg: „Ravnunge Tove huggede disse Runer efter Thyre, sin Dronning“ — (læg Mærke til de to Tors-Hammere).

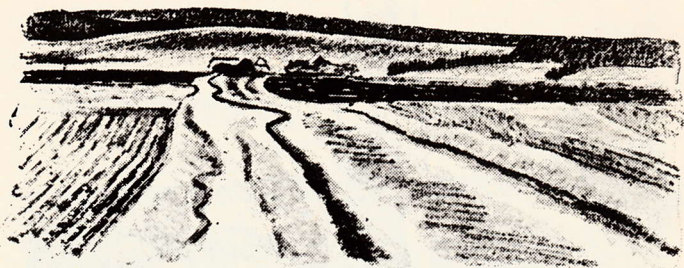
48 km.

til Vorbasse 25 km.

Hjemtur event. med Tog fra Vorbasse over Gesten til Vejen.

17. Malt—Bavnborghuse, gennem Langeskov til N. Folding—Nørboelling og Tislund. I Tislund Plantage staar Tislundstenen, en mægtig sadelformet Flytteblok. Mod Nord til Hulkjær Vandmølle, og ad smukke, men sandede Hedeveje gennem gammel, nu opdyrket Hede. Lyngen følger ofte Vejen, baade i aabent Land og i Plantagerne. Mange smukke Udsyn imod Vest. Der holdes mod Nord, til sidst ad Markveje, til Holsted—Grindstedvejen naas Syd for Kongens Vasebro. Nord for Broen drejes mod Vest ved Vejviseren Klelund. Lidt inde i Plantagen ligger Skovridergaarden og et lille Jagtslot, opført af Grev Moltke, Bregentved. Ad Vejene østligst i Plantagen til Klelund—Galsthovejen, der følges mod Galstho, forbi Raabjerg, og ved den første nye røde Gaard paa højre Haand, Vest for Raabjerg, drejes til højre ad Markvej til en lille Plantering paa Skrænten syd for Holmeaa, og ad Sti gennem denne, ud paa Engen til en lille Bro over Aaen lige ud for Villaen Baldersbæk, bygget af Grosserer Holger Petersen, en af Hedesagens Forkæmpere.

Hvor tre Herreder mødes midt i Aaen, har Holger Pe-



Vejen fra Oxlund mod Høllund Søgaard.

tersen rejst et Mindesmærke, en Herredsten, hugget af Bundgaard.

Hjemturen forbi Baldersbæk til Hovborg, Klelund By—Lindknud, Nyby eller Læborg, eller gennem de smukke Hovgaard og Søgaard Plantager over Oxlund—Vittrup eller Vorbasse—Bække.

Tog kan benyttes fra Hejnsvig, i saa Fald fortsættes fra Baldersbæk over Donslund.

Endelig kan Turen fortsættes gennem den smukke lyngbevoksede Rand af Holmeaadalen imod Vest til Skovsende og Tofterup, Station paa Grindsted—Bramminge Banen.

over Hovborg—Lindknud—Gerndrup—Estrup c. 54 km.

over Lindknud—Nyby—Estrupkær c. 54 km.

til Hejnsvig 39 km.

til Tofterup 35 km.

Der er Kroer i Hovborg og Lindknud og ved Jernbane-Stationerne.



Kongeaalen.

VESTPAA

18. *Aatte Banker.* Malt—Bavnborghuse—Folding. Fra Folding Kirke fortsættes ad Vejen mod Føvling. Naar De er paa Højde med Senhøj, søger De ind til Højen langs et Markskel. Fra Højen er en storslaaet Udsigt over det vældige Bakkeland og dets Modsætning, det flade Land vestpaa, med Ribe Domkirke som Midtpunkt. Vest for Senhøj fører en Markvej sydpaa gennem Bakkerne, følg den i Retning mod Højen med Flagstangen, og søg op paa den, eller ned igennem en af Slugterne, og ud til Vejen Syd for Bakkerne, som gaar parallelt med Kolding—Ribe Landevej.

Hjemtur over Foldingbro—Maltbæk eller Skibelund.

c. 20 km.

19. *Kongeaadalen.* Fra Foldingbro ad den gamle Ribe Vej, nord for Aaen, ad første Vej til venstre, langs Kanalen til Nielsbygaard, og over Aabølling og Tobøl til Villebøl Kro. Hjemtur: ad første Vej Syd for Kroen. Kortet har kun Vejens Begyndelse. Der, hvor den ender, paa Kortet, gik Grænsen fra 1864 til 1920, men Vejen fortsætter over Ravning og møder Ribe Landevej ved Mejlby Mejeri, den store hvide Bygning lige fremefter. Det er et smukt Stykke Hovedvej, fra Mejeriet til Foldingbro.

Turen kan med stort Udbytte forlænges fra Tobøl langs Aadalens Nordside til Jærnvad. Egnen er ret kedsommelig her, men Kirken i Jærnvad er en af vore skønneste, vel et Besøg værd. Hjemturen bør da lægges over Gredstedbro ad den smukke Vej langs Aadalens Sydgrænse over Hjortlund til Villebøl. Det sidste Stykke fra Hjortlund er et storladent, øde virkende Landskab, med ringe Bebyggelse, og der er nogle smukke, uberørte Randskove paa Grænsen mellem Aadal og Agerland. Der er stor Ensomhed herude.

35 km.

*Tobøl—Jærnvad—Gredstedbro—Hjortlund—Villebøl:
yderligere 20 km.*

Gredstedbro er Station paa Bramminge—Tønder Jernb.

Villebøl—Bæk—Villebøl c. 6 km.



Fra den gamle Grænse ved Raving.

UDSYN OG AADALE ØSTPAA

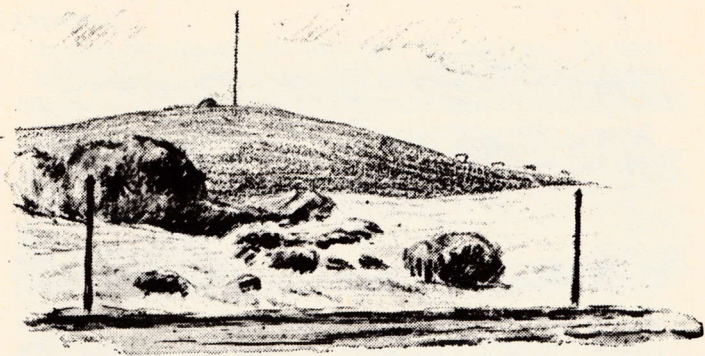
20. Askov—Vejen. Til højre, hvor Vejen møder Hovedgaden, derpaa straks til venstre ad Grønnegade til Kolding—Ribevejen naas. Et lille Stykke til højre og saa til venstre ved Vejviseren: Vamdrup. Naar Vejen Aa er passeret drejes straks til venstre gennem den smukke Plantage mellem Vejen og Jernbanelinien. Baade Skoven og Engene har dejlige Partier. Fra Plantagens Østrand gaar Markvej til Roved. Eller gaa tilbage til Vamdrupvejen og fortsæt over Lille Andst og derfra til Roved, eller fortsæt til Hafdrup og over Pottehuset til St. Andst. Alle Vejene er smukke og fører til St. Andst, hvor Kirken og dens Altertavle er seværdig. Der findes Kro i St. Andst By og Café ved Jernbanestationen. Hjemtur ad en af de Veje, som ikke benyttes paa Udturen, eller Kolding—Esbjergvejen, Vejen over Gamst eller med Tog eller Bil. Kolding—Brørup Bilen passerer St. Andst.

Askov—Plantagen—Roved—St. Andst Kirke 9 km.

Askov—Hafdrup—St. Andst 14 km.

St. Andst—Gamst—Vejen—Askov ca. 10 km.

21. Til St. Andst Station (se foregaaende Tur), fra Stationen ad Vejen imod Øst. Ved den sidste Gaard Vest for Dolleruplund hører Vejen op. Der fortsættes bag Ud-længen eller over Gaardspladsen imod Øst, langs et Hegn, som fører til en Markvej mod Dolleruplund og videre til Lunderskov. Fra Lunderskov Station videre mod Øst gennem storslaaet, stærkt kuperet Terræn forbi Rolles Mølle. Vejen gaar i Dalføret langs Aaen, mellem mægtige Bakkedrag. Hovedvej 1 naas, og lidt imod Vest naas Vejen til Lejrskov.



Aatte Banker.

Hjemtur over Egholt, Røjskovhus (Kroen er nedlagt), Røjgaard og Gesten, og Tog derfra, eller over Revsing—Vejen Vandmølle, Hjælp og Lille Skovgaard.

.... eller der kan fra Lejrskov fortsættes østpaa fra Kirken over Højrup til Hvilested Kro, meget smukt kuperet Landskab. Brørup Bilen fra Hvilested Kro eller Tog fra Ejstrup.

.... eller der kan fortsættes til Harte og derfra gennem „Alpedalen“ til Kolding.

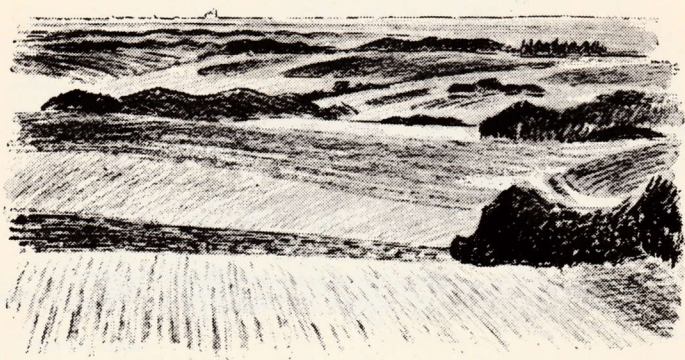
.... og endelig, og smukkeste, bliver Turen ved at fortsætte fra Hvilested over Ejstrup til Gelballe og videre tilbage til Lunderskov. Paa Vejen Ejstrup—Gelballe er der, ved Gaarden „Aldershvile“, vid Udsigt over Aakær—Koldingaadal og Højdedragene mod Nord med Ferup og Ureskov, og Skovene omkring Nebel og Almind.

Lille Andst—Andst St.—Lunderskov—Lejrskov—Røjskovhus—Gesten—Revsing—Vejen Vandmølle—Hjælp—Lille Skovgaard 40 km.

Over Lejrskov—Højrup—Hvilested 23 km.

Over Lejrskov—Hvilested—Harte—Alpedalen til Kolding 31 km.

Hvilested—Ejstrup—Gelballe—Lunderskov 6 km.



Udsigt fra Senhøj mod Ribe.

ASKOV

Askov Højskole, Flors Højskole.

Danmarks første Folkehøjskole oprettedes paa Etatsraad C. Flors Initiativ i 1844 i Rødding. Efter 1864 flyttede Forstanderen, Ludvig Schrøder, Skolen til Askov. Her begynder Arbejdet 3. November 1865 i en nedlagt Gaards Stuehus, den Bygning, som nu betegnes „Fengers Hus“.

1869 byggedes Hovedbygningen, der i 1913 ombygges og forhøjes til 2 Stokværk og Kvistetage. Gymnastikhuset bygges i 1872, i 1898 Hvide Hus, 1899 Dagmarsalen, 1904 Foredragssalen i Haven, 1935 Festsalen og Biblioteket, der nu rummer mellem 40 og 50,000 Bind, og 1941—42 Buegangen og ny Etage paa „Gule Hus“. Samtidig anlægges Aakandedammen med Springvand.

Vinterskolen, den udvidede Højskole, er en Fællesskole for unge Piger og unge Mænd, Sommerskolen er en almindelig Højskole for unge Piger.

Om Vinteren bor de mandlige Elever dels paa Skolen, dels i „Gule Hus“ og „Hvide Hus“ og paa „Grønnegaarden“. De kvindelige Elever bor og spiser i de større Lærerhjem. De mandlige Elever spiser paa Skolen. Dagmarsalen (tidligere Foredragssal), og den tilstødende Kaminstue, er nu Spisesal. Foruden den klassevise Undervisning, er der daglig et Formiddags- og et Eftermiddagsforedrag, som alle Elever følger. Om Skolens Arbejde iøvrigt henvises til Knud Jarmsted's lille Bog: „På College i Askov“. Skolens Forstandere var: indtil 1906 Ludvig Schrøder, derefter Jacob Appel til 1927. Appel var indtil sin Død i 1931 Medforstander sammen med J. Th. Arnfred, Skolens nuværende Forstander.

Paa Højskolen findes adskillige Kunstværker:

Avisstuen:

Joakim Skovgaards Illustrationer til Dagvisen. To Basreliefs (Afstøbninger) af Thorvaldsen, Evangelisterne Johannes (med Ørnen) og Markus (med Løven). Paa Avisreolerne Statuetter af Saxo og Grundtvig, modellerede af Evens, imellem Reolerne Afstøbning af Ejderstenen (Eidora Romani Terminus Imperi), som fra 1671 til 1806 sad i Rendsborgs søndre Port.

Gamle Foredragssal:

Dalsgaard: Haddings Rejse til Livets Land. Portrætter af Ludvig og Charlotte Schrøder, malede af Joakim Skovgaard. H. Nutzhorn, malet af J. Ottesen. Billedhuggerarbejdet „Den første Undervisning i Kristendom“ modelleret af Borch.

Nuværende Foredragssal:

H. P. Hanssen, malet af L. Find. Poul la Cour, malet af Schlichtkrull. H. F. Feilberg, modelleret af Hansen-Jacobsen. Ludvig Schrøder, modelleret af Rasmus Andersen. Joakim Skovgaard „St. Georg og Dragen“.

I Dagmarsalen hænger:

Agnes Slott Møllers Relief „Dronning Dagmars Død“. Billeder af Grundtvig, Jac. Kr. Lindberg, Kristen Kold og Peder Larsen Skræppenborg, tegnede til et Vennemøde i Odense, kort efter Grundtvigs Død, af en af Vennekredsen, Tegnelærer Jensen. Der staar Buster af N. J. Fjord og C. F. Tietgen.

I Bibliotekets Læsesal Buste af Anders Sørensen Vedel, modelleret af A. Paulsen, Afstøbning efter Monumentet i Ribe. I Udlaanet Afstøbninger af klassisk Kunst, skænkede af Ny Carlsbergfonden.

Kirken i Askov opførtes 1899—1900, Arkitekt: Rolf Schroeder.

Sløjds skolen oprettedes 1886. Den har, foruden Undervisningen i Sløjd for Lærere i Sommertiden, Efterskole for Drengene i Vinterhalvaaret og Sommerskole for unge Piger.

„Møllen“, nu Askov Elektricitetsværk, grundlagdes af Professor Poul la Cour, der i 1891, med Statsstøtte, opførte en Forsøgsmølle, som i 1897 erstattedes af en større, efter Tegninger af P. V. Jensen Klint. Den brændte 1929 og genopførtes samme Aar i sin nuværende Skikkelse. Den nederste, murede Del af Møllen er Jensen Klints Værk, uforandret.

Østligst i Askov ligger Statens Forsøgsstation i Planteavl, oprettet 1885 af Statskonsulent Fr. Hansen, fra 1925 er Ejendommen Statens.

TEGNINGER: *ERIK HANSEN*

TEKST: *NIELS PEDERSEN*

ASKOV BOGHANDEL

1942

<i>Arnfred, J. Th.</i> , m. fl.: Stærkere end Staalet	0,50
— <i>C. P. O. Christiansen og Holger Kjær</i> : Den nordiske Højskole	1,00
<i>Begtrup, Holger</i> : Ludvig Schrøder	0,50
<i>Bukdahl, Jørgen</i> : Mellemløstid I	7,50
— — — II	8,50
— — Det moderne Danmark	3,50
— — Dansk national Kunst	4,50
— — Graa Eros	0,75
— — Det skjulte Foraar	2,00
— — Det europæiske Menneske	2,00
— — Lyseklosteret	5,50
— — Aaret i Ribe	5,75
— — Naar Hæggen blomstrer i Norge	0,50
<i>Christiansen, C. P. O. og Holger Kjær</i> : Grundtvig, Norden og Gøteborg	4,50
<i>Engberg, Poul</i> : Romantikken og den danske Folkehøjskole	6,75
<i>Hasseriis, Frode</i> : Engelske Sange	1,60
<i>Jarmsted, Knud</i> : På college i Askov	1,00
<i>Kjær, Holger</i> : Kampen om Skolen	7,75
— — Kampen om Hjemmet	4,50
— — Tyskland og Norden	0,35
<i>Larsen, Henrik og Søren Alkjær</i> : Askov i Malt Herred	2,00
<i>Marstrand, Even</i> : Omkring Askov	0,50
<i>Nielsen, Anders</i> : Sløjdpedagogik for Hvermand	3,50
— — Haandbog i Skolesløjde	3,00
<i>Novrup, Johs.</i> : Nietzsches Opfattelse af det tragiske	0,85
— — Mennesket lever	2,85
— — Amerika konstruerer	1,00
— — Propaganda og Opdragelse	2,85
<i>Pedersen, Kr. la Cour</i> : Skodborghus	0,50
— <i>G. og Kr.</i> — Skibelund og dets Mindesmærker	1,00
<i>Rasmussen, Karl</i> : Sønderjylland 1920—35	3,00
<i>Roust, Th.</i> : Christian Flor	1,00
<i>Rud, Bo</i> : Kaj Munk	4,50
<i>Schrøder, Fr.</i> : Ludvig Schrøders Liv og Gerning I-II	10,00
<i>Schweitzer, Albert</i> : Fra mit Liv og min Tænkning (overs. af Olga Bartholdy og Johs. Novrup)	6,75
<i>Skovmand, Roar</i> : Dansk Nationalfølelse	2,50
— — N. F. S. Grundtvig i »Vi og vor Fortid«: Danske Historiekrivere	2,50
<i>Wagner, Ludvig</i> : Charlotte Wagner	1,00
<i>Wulff, Georg</i> : Ideen	1,75
— — Fragmenter	1,50
— — Tanker	1,00
— — Afrodite	2,50
— — Daaden	1,00
— — De Dødes Opstandelse	1,00
— — Europas Arv	4,00
<i>Amiels Dagbøger i Udvalg og Overs. v. G. Wulff</i>	1,00
<i>Vynne, Poul</i> : Ungdomssløjde	2,00
— — Skole- og Ungdomssløjde	3,50
— — Askov Skolesløjde I, udkommer i Sommeren 1942	ca. 3,00 à 4,00

ASKOV BOGHANDEL