

## Fra kataloget for Landsudstillingen Sydjydske Udstilling i Vejen

1. - 17. juni 1951



Statsminister Erik Eriksen,  
der er formand for Sydjydske Udstillings ærespræsidium  
sender udstillingen følgende hilsen:

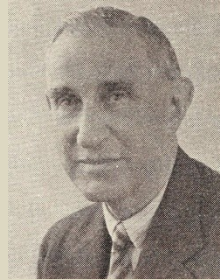
Sydjydske Udstilling har sat sig som mål at vise, hvad der præsteres erhvervs-mæssigt og kulturelt indenfor Sydjylland, og tillige åbne det danske erhvervslivs øjne for det store og købedygtige marked, Sydjylland repræsenterer.

Det er en beundringsværdig indsats, der ligger bag arrangementet af denne landsudstilling i Vejle, byen, der vel efter indbyggertallet hører til de små, men som ved flid, virkelyst og foretagsomhed har vundet sig et navn som en af Sydjyllands førende industribyer.

Det er min overbevisning, at udstillingen vil nå sit mål, der jo bl. a. også er at vise, at der findes et Danmark udenfor København og de store provinsbyer, hvor der produceres og skabes, og med en stor og købedygtig befolkning.

Med håbet om, at udstillingens arrangører og Vejle by må høste belønning for sit initiativ og sine anstrengelser, sender jeg Sydjydske Udstilling mine bedste ønsker.

## Velkommen til Sydjydsk Udstilling



Af formanden for udstillingens administrationskomite, isenkræmmer *Fr. Kasten*

Sydjydsk Udstilling slaar nu sine Døre op for at modtage hele Danmark og for at vise, hvad dansk Industri og Haandværk har naaet siden Befrielsen den 5. Maj 1945.

Et imponerende Panorama rulles op for de besøgende, og Byen Vejen er selvfølgelig stolt over, at dens Indbyggere har haft Initiativ, Mod og Optimisme til en saadan ikke almindelig Udfoldelse, som skal være med til at sprede Lys over den graa Hverdag.

Formaalet:

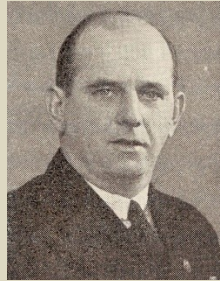
*at skaffe Ungdommen den Idrætshal, som den længe har sukket efter,*

*at udvide vort særprægede "Hansen Jakobsens Museum",*

*og endelig at give hele Danmarks Befolkning nogle interessante Udstillingsdage.*

Velkommen til Sydjydsk Udstilling.

## **Velkommen til Vejen**



### **Af sognerådsformand, vognmand K. Hansen, Vejen**

Vejen er ikke nogen verdensstad - det er blot en lille dansk stationsby som mange andre - ja, maaske lidt større end de fleste.

Men nu har vi igennem nogle maaneder været genstand for hele landets opmærksomhed som følge af det store udstillingsarrangement, og vi føler os taknemmelige for den imødekommenhed og venlighed, vi over al maade har mødt hos de mange firmaer landet over, hos pressen og hos myndighederne - helt op til Hans Majestæt Kongen.

I udstillingsdagene bliver den lille by Vejen næsten en storstad.

Det har vi indstillet os paa, og vi haaber, vi kan svare til de forventninger, der maatte stilles til os.

Som sognerådets formand vil jeg gerne bringe byens tak til de kvinder og mænd, der nu igennem snart 2 aar har arbejdet med udstillingen.

Tak for dristighed og initiativ og tak for udholdenhed, selv naar verdenssituationen tegnede det hele med mørkest mulige farver.

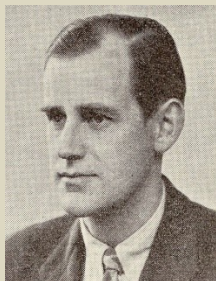
Men nu er udstillingen en realitet, og hele Vejen samles i en hjertelig velkomsthilsen til alle firmaer og gæster, Marshalludstillingen, til Malts herreds - og dermed Vejens nordiske venskabsbyer, Mora i Sverrig og Gausdal i Norge, der har ofret ulejlighed og penge paa at repræsentere deres lande, samt til alle vore sydjydske nabobyer, der deltager i udstillingen.

Hele Vejen by er med i udstillingen, og hele Vejen byder Dem alle hjertelig velkommen.

Denne velkomst gælder lige fuldt alle, der besøger Vejen i udstillingstiden, baade firmaer og udstillingsgæster.

Vejen faar nogle store dage, og vi haaber, at Vejen vil erhverve sig mange gode venner.

## **Erhvervslivet i Syd- og Sønderjylland har også sit særpræg**



af formanden for udstillingens forretningsudvalg, fabrikant *J. D. Lawaetz*

I saa lille et land som Danmark er det underligt, at hver landsdel helt op i vor tid kan bevare sit særpræg saavel i sproget som paa mange andre felter. - Selv om nutidens gode transportmuligheder og ungdommens bedre adgang til uddannelse uanset fødested mere og mere vil udviske forskelligheden, er der stadig ogsaa i erhvervslivet en betydelig deling inden for landsdelene. Med Bornholm vil man saaledes altid forbinde produkter af fisk, med Lolland-Falster sukker, Fyn frugt, Midtjylland tekstiler o.s.v., og undersøger man grunden til disse erhvervsmæssige forskelligheder, finder man hurtigt ud af, at en industri opstaar, hvor den har de gunstigste muligheder, og er den først skabt, er der ingen tvivl om, at traditionen og derigennem ogsaa det rent psykiske moment spiller en betydelig rolle.

Selv om det knapt er saa udpræget som for visse andre landsdeles vedkommende, har det syd- og sønderjydske erhvervsliv absolut ogsaa sit eget ansigt.

Fra gammel tid har Sydjylland været tæt befolket, og det er derfor naturligt, at landbruget og de dertil knyttede industrier er blevet hovederhvervet. Gennem de sidste 100 aar har en driftig og arbejdsom landbefolkning yderligere omdannet store hede- og mosearealer til nyttig agerjord.

Landsdelens højskoler med Askov i spidsen gav tidligt landbefolkningen en særlig kultur og en videre horisont, saa det er ikke uden grund, at andelsbevægelsen, som har den største del af æren for, at forarbejdningen af landbrugsprodukter i dag er landets største industri, har sit arnested her, idet Danmarks første Andelsmejeri blev startet i Hjedding i 1882. - I 1887 fulgte det første Andelssvineslagteri i Horsens. Allerede aaret efter kom Esbjerg, og i dag har Kolding landets største andelssvineslagteri.

Ogsaa Danmarks - ja Verdens - første kontrolforening stammer herfra, stiftet i Askov 1894.

Som naturlige aflæggere af et blomstrende landbrug er skabt store landbrugsmaskinfabriker, fabriker i køleindustrien, Hørfabriken i Kolding, og endelig er den vest- og sønderjydske faareavl sikkert ikke uden skyld i, at saa store virksomheder som Nordisk Kamgarnspinderi og ikke mindre end 4 af de største tæppefabriker har hjemsted i henholdsvis Sønderborg, Højer, Gram, Haderslev og Kolding.

De mange og gamle havnebyer har selvfølgelig ogsaa sat deres præg paa denne landsdel.

Afsætningsforholdene baade til andre dele af landet og udlandet, har været gunstige, og ikke mindst Esbjerg havn, hvorfra til tider 2/3 af hele vor landbrugseksport er udskibet, har haft overordentlig stor betydning.

Esbjerg fiskerihavn, den første fuldført i 1886, har i tilgift skabt en omfattende industri af fiskekonserves, kutterbyggeri, tovværk og andet tilbehør til fiskeriet.

Der findes i Sydjylland mange andre udmærkede industrier, savværker og træindustrier som følge af vidtstrakte plantager, store margarinefabriker, sølvvarefabriker og meget andet, men undersøger man erhvervenes fordeling, er denne landsdel paa mange felter langt fra selvforsynende med sit købedygtige publikum paa over 600.000 mennesker. Der skulle altsaa være rige muligheder for nye industrier, et godt hjemmemarked og en beliggenhed, der billiggør salget til baade England og vore sydlige nabolande.

Af forskellige af byerne raader over glimrende arealer, billig drivkraft er til raadighed fra Højspændingsværket i Aabenraa og det nye Skærbæk Værk, og sidst, men ikke mindst vigtigt: arbejdskraften findes.

I forhold til det øvrige land er der nemlig stadig en betydelig overvægt i landbefolkningen, idet ca. 45 pct. i denne landsdel er beskæftiget med landbrug, og gennem landbrugets mekanisering er det givet, at et væsentligt overskud i de kommende aar vil søge en anden beskæftigelse.

Det er mit haab, at Sydjydsk Udstilling ikke alene vil være til gavn for de mange firmaer fra hele landet, der vil vise det sydjydske publikum deres varer og derigennem styrke samhandelen mellem landsdelene, men at denne udstilling tillige maa vise, baade hvad Sydjylland formaar i dag, og hvilke muligheder der ligger for fremtiden.

## Opbygningen af Sydjydsk Udstilling



af udstillingens arkitekt, F. Dahl Nielsen, M. D.A.

Når Sydjydsk Udstilling åbner sine porte for en strøm af besøgende, fordelt over udstillings-tiden 1.-17. juni, vil man kunne se tilbage over en tidsperiode på mere end to år, hvor man ved anvendelse af megen optimisme - parret med god jydsk sejghed - og med støtte fra forskellig side, har opnået det for os ønskelige resultat - at danne den ydre ramme om en landsudstilling.

Vore første forhandlinger herom førtes indenfor håndværkerforeningens bestyrelse, og det første problem: Nødvendigt areal løstes let derved, at Vejen kommune velvilligt overlod os det kommunale anlæg, hvor plantøren for år tilbage med nænsom hånd og med omtanke har skabt den ideelle ramme om en udstilling. Men - da udstillingen ikke kunne få tilstrækkelig plads her - fik vi overladt yderligere arealer umiddelbart op til anlæget, arealer erhvervet til kommunale idrætsanlæg.

På disse arealer har vi så opført 6 haller og en administrationsbygning, der forøvrigt skal være permanent tilbygning til en stor idrætshal, der bygges efter udstillingen. Desuden har vi opført restaurant- mælke- og isbarer, skovkro og bygninger i børnehaven, hvor de mindste kan more sig, medens far og mor er på udstilling.

Alt dette byggeri var fra første færd tænkt opført af materiale lejet hos sydjydske leverandører, men situationen udviklede sig i løbet af 1949-50 således, at anvendelse af nye materialer i dette omfang blev nægtet, og planen i sin helhed var en stranding nær.

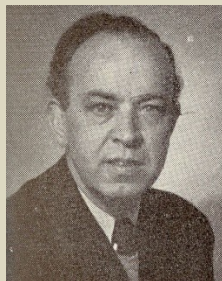
Ved forskellige besøg og forhandlinger i boligministeriet havde vi dog skabt en vis interesse for sagen. Departementchef Skalts og kontorchef Johs. Sørensen fra ministeriet aflagde besøg i Vejen, og resultatet blev, at vi fik tilbudt materialer til udstillingsbygningerne fra flygtningelejrene i Oksbøl, Grove, Ry og Høllund. Ved opbygningen har man beflittet sig på at borteliminere "barakpræget", og adskillige - bl. andet fhv. minister Johs. Kjærboel - har ved et besøg her for nogle måneder siden udtalt sin anerkendelse heraf.

Selve opbygningen påbegyndtes i december 1950 og blev gennemført af byens egne håndværkere. Og - mens "blæsten suste sin vilde vise" og sendte sne- og regnbyger ind over pladsen, hængte man trofast i, og inden længe blev håndværkerne og deres folk samt gartnere, installatører, malere m. m. fl. udstillings-"minded".

Sognerådsformand K. Hansens mange store lastbiler tilkørte læs efter læs af materialer, trods glatte veje og store snemasser i Nord- og Vestjylland.

Arbejdet har for os alle ofte været drøjt og blev til sidst udført under det stærke pres, der vil fremkomme, hvor et stort arbejde skal forceres frem til sin afslutning til et bestemt tidspunkt, men vi har stået sammen om opgaven, og vi håber, at man vil være tilfreds med de rammer, der her er skabt om Sydjydsk Udstilling, og at vi efter udstillingen kan mødes til den næste opgave, hvortil vi allerede har opnået statsstøtte: Opførelsen af den længe ønskede sportshal og ungdommens gård, så vi derigennem sætter et synligt minde om en begivenhedsrig tid i Vejen i årene 1949-51.

## ***Vejen – en by med store muligheder***



af udstillingens leder, H. Borges Andersen,  
direktør for Lockkeys Reklamebureau, Aarhus og Kolding.

Det er så dristigt, at det næsten kan kaldes dumdristigt, at en lille by som Vejen arrangerer landsudstilling.

Derfor har det været særligt fornøjeligt at følge denne udstillings udvikling fra dens spæde, usikre begyndelse, hvor hver enkelt Vejenborger sejt holdt fast ved sin ide, over de mange udvalg med de sædvanlige begyndelsesvanskeligheder og til i dag, hvor udstillingen er en realitet.

Personligt har jeg ikke tidligere haft nøjere kendskab til livet i en stationsby. Men jeg har dog altid været klar over, at livet her måtte blive meget vanebetonet og traditionsbundet. Og det kan måske være af værdi for mange, men for andre en alvorlig bremse på enhver form for udvikling.

Derfor er det dejligt at se, at der findes en flok mennesker i sådan en lille by, der vil gå i spidsen for noget helt ualmindeligt - noget dristigt og stort - ja, og noget, som de ved starten vel dårligt nok havde muligheder for helt at forstå omfanget af.

Og dog har det ikke været blåøjet naivitet og tro på, at det blot var at kaste en ide ud, så voksede den af sig selv og blev til noget stort.

Nej, der var vilje og stædighed bag ideen, og de Vejenborgere, der satte sig i spidsen for opgaven, rystede hurtigt enhver form for begyndelsesnervøsitet af sig og gav sig i kast med de mange nye opgaver uden skelen til, hvilke stærke indgreb det gav i deres privatliv.

Der har været ført lange diskussioner om detaljer og forskelligt syn på meget. Men der har aldrig været et ondt ord mellem de mange udvalgsmedlemmer. Man har arbejdet for sagen og indstillet sig positivt overfor de mange problemer, der opstod, og det har været en stor oplevelse at overvære på nærmeste hold.

En anden lige så vigtig ting har været Vejen sogneråds stilling til hele sagen. I begyndelsen stillede sognerådet sig afventende. Men da udstillingen var ved at blive en realitet, gik rådet helt ind for sagen og satte sin store arbejdskraft ind på udstillingen. At det har været af meget stor værdi for udstillingen og en meget kraftig støtte til de mænd og kvinder, der arbejdede med planerne, siger sig selv.

Vejen vil ikke hvile på sine laurbær efter denne udstilling. Den dristighed og det initiativ, der har været sat ind på løsningen af den opgave, der hed "Sydjydske Udstilling", kan ikke falde til ro i fremtiden. Der må og skal stadig spørges godt nyt fra den lille sydjydske by, der i en vanskelig tid forstod at vise optimisme og stædigt gennemføre sine planer som et eksempel til efterfølgelse for mange danske byer, også for byer af betydeligt større format end Vejen.

Masser af mennesker får ideer, mængder af større eller mindre kredse diskuterer endeløst, om ideerne kan gennemføres. Men Vejen får ideerne, Vejen diskuterer dem og Vejen gennemfører dem.

En hjertelig hyldest til den lille by med de store muligheder.

## Sydjydsk Udstilling har ogsaa en national opgave



Af Redaktør Chr. Refslund, Sønderborg.  
Formand for Sønderborg Turistforening  
og Næstformand for Samvirkende jydsk Turistforeninger.

Haandværk, Handel og Industri i Sydjylland, Nordslesvig medregnet, har i den sidste Menneskealder været inde i en rig Udvikling og har skabt sig en stadig stærkere Position i det danske Erhvervsliv.

Uden her at ville gøre særlig Propaganda for det sønderjydske Erhvervsliv, selvom det kan være tiltrængt nok, har jeg vist Lov at sige, at de største Fremskridt i denne Periode har fundet Sted i den i 1920 genvundne Del af Sønderjylland. Heller ikke paa det erhvervsmæssige Omraade var det en Fordel eller i det hele taget tillokkende at høre ind under det store tyske Rige, hvad man ellers i hine Aar tidligt og silde søgte at indbilde den sønderjydske Befolkning. Det betød tværtimod Stagnation - i Sammenligning med Udviklingen nord for Kongeaa-grænsen -; det tyske Riges Kraftudfoldelse efter 1864, der jo særlig gav sig Udslag i militære Rustninger og dermed beslægtede Formaal, naaede kun svagt ud til det sønderjydske Grænseomraade. Dertil kom den Forarmelse, som den første Verdenskrig medførte.

Da saa Nordslesvigs Genforening var fuldbyrdet og med den helt anderledes frie Udviklingsmuligheder tilvejebragt - og takket være Moderlandets store Støtte til Landsdelens Genopbygning - kom Handel, Haandværk og Industri - som Nordslesvigs øvrige Erhverv - ind i en rivende Udvikling. Erhvervenes Udøvere blev hurtigt helt overbeviste om, at man i Danmark i de lange Aar, Landegrænsen gik ved Kongeaaen, var naaet langt længere frem.

Og nu er der altsaa gaaet 30 Aar siden. Store Fremskridt er gjort. Paa alle Felter. Højskoler, Landbrugsskoler og andre frie Skoler, Statens Forsøgsgaarde i Store Jyndeved og i Marsken, Fagskolen for Kvinder og Haandværkerskolen i Sønderborg har betydet meget i saa Henseende. Men ogsaa Fagskolerne, Højskolerne og andre Uddannelsesanstalter nord for Kongeaaen - lad mig bare nævne Ladelund Landbrugsskole og Askov Højskole - har i højeste Grad gavnet Udviklingen i Sønderjylland og bidraget til at knytte Nordslesvig endnu fastere til Moderlandet.

Sydjydsk Udstilling har flere Formaal. Et af dem er at fremhæve, at der ikke mere gaar noget Skel mellem Sognene nord og syd for Kongeaaen. Nationalt, folkeligt, erhvervsmæssigt hører vi sammen, arbejder vi sammen, staar vi solidariske ogsaa i Løsningen af de mægtige Opgaver, som Arrangørerne af Sydjydsk Udstilling har taget op, og som de fortjener Tak og Anerkendelse for. Ogsaa fra Nordslesvig. Ogsaa fra Sydslesvig, maaske ikke mindst fra sønden den nye Grænse, hvor man er glade for og skønner paa enhver god inspirerende og opmuntrende Kraftudfoldelse hjemme i Moderlandet.

Maatte Udstillingen i fuldt Maal blive til Lykke og Fremgang for vort Land - og i saa Fald ogsaa til Opmuntring for vore sydslesvigske Landsmænd!