

ASKOV
OG OMEGN
1906

Til de islandske Altingsmænd.

Mel.: Kommer hid, I Piger smaa.

*FRÆNDER fra det fjærne Nord,
Tak, fordi I mødte
nær ved Danmarks Grænsejord,
hvor dets Sønner blødte,
hvor igennem Høst og Vaar
der gik Kamp i tusind Aar,
Folkeaaender brødes.*

*Vi er kun et lille Folk,
gav os Gud dog Styrke
til at være Aandens Tolk
og dens Mark at dyrke,
pleje Folkeliv og Sprog,
skrive op i Sagas Bog,
Fædres Daad at ære.*

*Hærget blev vor lave Strand
tidt af Fjender vrede,
Sandets Fog og Solens Brand
skabte Klit og Hede;
dog i Pagt med Aandens Lys
Liv og Virke kom til Bys
selv paa golde Heder.*

*Gennem mosset Mosebund
Ploven skærer Furen,
Træ blir sat i stenet Grund,
Frugter bær Kulturen,
Vandet risled, Lyngen veg,
højt mod Himlen Lærken steg
over Skovens Toppe.*

*Frænder fra det fjærne Nord,
Tak, fordi I mødte
her paa Jyllands magre Jord,
hvor, hvad Fjender ødte,
rejser sig med Haab paany,
raaber mod en Fremtids Gry
gamle Danmark leve!*

J. N.



Vejen.

Den Lettelse i Samfærdselen, som en Jærnbanestation medfører, fremkalder i Reglen en Tilvækst i vedkommende Sogns Befolkning. Men der er dog faa Steder, hvor dette er saa kendeligt som i Vejen.

Dette Sogn danner en Kommune med Læborg, og i hele Kommunen var der 1870, før den sydlige Tværbane blev bygget, 1617 Mennesker, - omtrent lige mange i hvert af de to Sogne. Allerede i 1880 kendtes det, at der var kommen en Jærnbanestation til Vejen; da havde dette Sogn alene 1127 Indbyggere. I det næste Tiaar voksede Tallet til 1431; i 1901 var det 2110 og i 1906: 2542. I Læborg Sogn var Indbyggertallet i 1880, 1890, 1901 og 1906 henholdsvis: 828, 793, 844 og 870.

Det er dog *Stationsbyen Vejen*, der særlig er gaaet fremad. Dens Indbyggertal opgives i 1890, 1896, 1901 og 1906 henholdsvis til: 657, 837, 1156 og 1637.

Udviklingen af Forholdene i Vejen og Omegn kan oplyses af omstaaende Oversigt fra det derværende *Postkontor*.

Vejen Jærnbanestation havde en Indtægt i

1884 – 1885	27,702	Kr.
1894 – 1895	37,650	-
1899 – 1900	64,261	-
1904 – 1905	99,884	-

og Indtægten er betydelig større for det sidste Aar, men dette Regnskab er ikke afsluttet.

Ankomne Postforsendelser til Vejen Postkontor

Finansaar	Alm. Breve	Udbetalte Postanvisninger		Udbetalte Postopkrævninger		Pengebreve	
	Antal	Antal	Beløb	Antal	Beløb	Antal	Værdi
			Kr.		Kr.		Kr.
1895-96	132510	4549	77840	354	2200	956	265957
1900-01	206219	8462	158266	1392	17432	1523	348983
1905-06	307008	10207	229832	3296	55410	3023	1103937

Finansaar	Alm. Pakker	Værdipakker		Post-opkrævninger	Aviser		Solgte Frimærker	
		Antal	Værdi		Antal	Eksp.		Numre
			Kr.					
1895-96	5164	18	2915	1997	6569	178186	9128	
1900-01	7335	24	3253	4141	10254	275416	15140	
1905-06	13802	207	291840	7826	17471	360432	26884	

Naar disse Oplysninger omfatter en halv Snes Aar, saa kan der fra "*Banken for Vejen og Omegn*" kun foreligge Oplysninger fra de tre Aar, den har bestaaet. Men de synes at vise, at det var i rette Tid, at Banken blev oprettet.

Aar	Reservef. Konto	Indlaans Konto	Veksel Konto	Kasse-Kredit Kt.	Kasse-Indtægten
1903	0,00	200,257.12	223,164.62	78,574.01	5,460,612.13
1904	1,000.00	307,448.45	324,642.31	132,869.55	9,502,008.41
1905	4,046.28	550,026.07	405,064.85	254,951.43	14,512,107.41

Den efter Forholdene overordentlig store Omsætning, der har fundet Sted, viser, at *Vejen* allerede er en betydelig Fabriks- og Handelsby.

Cikorietørreriet begyndte 1878 og Cikoriefabrikken 1888, Margarine-fabrikken 1897-98. - Desuden er der Dampsavværk, 2 Jærnstøberier, 2 Maskinfabrikker, 2 Cigarfabrikker, Ølbryggeri, Uldspinderi og Papfabrik. I Sommer bygges Fabrikken "*Mjølnær*", der skulde træde i Virksomhed til 1. August med Kedelfabrikation, Jærnstøberi og Maskinfabrik.

Vejen har Kontor for en Sparekasse. Den har en Realskole og flere Kommuneskoler.

Fra Vejen til Skibelund

Medens det maa regnes for *Hedeflade*-Natur, hvad Jernbanetoget gaar over fra Broen over Anst-Aa til *Vejen Station*, saa ligger denne, hvor der begynder en *Bakkeø*, og naar man kører gennem Markerne, som hører til Fabrikant *Johannes Lauridsens Gaard Grønvang*, vil man faa et Indtryk af, at her er Jord, som det er værd at dyrke. Under den videre Færd ser man tre Gange Stykker af de Plantekultur-forsøg paa Lerjord, som ledes af Statskonsulent *Frederik Hansen*, og dennes hyggelige Gaard. Man kommer forbi "*Sløjdskolen*", hvis Forstander *J. Rasmussen-Kirkebjerg* om Vinteren har Skole for Drengene i Overgangsalderen. Man ser i det fjerne *Hundsbæk-Bakker*, der er taget ind til Plantage, og nær ved *Askov Valgmenighedskirke* og *Præstegaard*. Men før *Vejen* fører ind i *Askov By*, drejer man mod Syd til *Skibelund*.

Sløjdskolen i Askov.

Skolen er oprettet i 1886 af afdøde Skoleforstander S. L. Meldgaard, som afholdt Kursus for Dansk Husflidsselskab og ved Siden heraf arbejdede for Indførelsen af Nääs-Sløjds som Skolefag ved ogsaa at afholde Lærerkursus heri, og dette Arbejde omfattede han med den mest levende Interesse, indtil han i 1894 døde midt under et Sløjdkursus. — Paa Grund af det Venskabsforhold, jeg havde staaet i til Meldgaard, og Kærligheden til det Arbejde for Sløjden, han saa tidlig maatte forlade, købte jeg i 1895 Skolen og fortsatte Lærerkurserne i Sløjds. — Dansk Sløjdforenings Bestyrelse, som jeg henvendte mig til om Understøttelse, raadede mig fra at tage et Arbejde op, der paa Grund af "*Dansk*" Sløjds store Fremgang maatte anses for haabløst. Jeg kunde dog alligevel ikke andet end tage Arbejdet op, og selv om de forløbne 11 Aar ikke har bragt noget stort Resultat, er min Tro paa denne Sløjdretnings Fortrin ikke bleven mindre. I 1902 dannedes der en Forening af Lærere, Lærerinder og andre, som havde faaet Interesse for Sagen, og ved Hjælp af denne Forening er det i Aar lykkedes at faa Regering og Rigsdag til at bevilde 1000 Kr. ud over det sædvanlige Tilskud fra Dansk Sløjdforening: 1400 Kr. — Det er Foreningens som mit Haab, at Regering og Rigsdag vil gaa det Skridt videre, som helt kan frigøre Arbejdet: at give Understøttelsen direkte til "*Sløjdforeningen af 1902*" og ikke som hidtil gennem "*Dansk Sløjdforening*", der virker for en anden Sløjdretning.



Sløjdsalen

Skolen for Overgangsalderen

oprettedes i 1895, dens Maal er at vinde Tid for Eleverne til at vælge deres fremtidige Arbejde; men dog fuldt saa meget at lære dem Arbejdets Glæde og Velsignelse at kende, naar det udføres i Troskab, og hertil er Sløjden med sit Krav til Planlæggelse og vel udført Arbejde en udmærket Hjælper. — Der vaages under Skoletiden over en god Tone mellem Kammeraterne, den søges fremmet dels ved Samtale med den enkelte, dels ved at gøre dem alle opmærksomme paa, hvad Betydning et godt Samliv har for det enkelte Hjem som for hele Samfundet. — Denne Skole, der begyndte med 14 Elever, og hvor det samme Rum var Sløjdværksted, Skolestue og Gymnastiksal, har i de senere Aar været besøgt af 38 Elever, og Skolelokalerne bestaar nu af: et Sløjdværksted, to Skolestuer, en Gymnastiksal, en Spisestue, der staar i Forbindelse med Privatlejligheden, og 18 Elevværelser.

Skolen har haft Elever fra meget forskellige Samfundslag over hele Landet, desuden har her været en Elev fra San Francisco, to fra Østprøjsen, en fra Italien og en fra Norge.

Fagene er: Sløjd, Dansk, Regning, Tegning, Fysik, Geometri, Engelsk og Gymnastik. Til Skolen hører en Boldplads paa 1½ Td. Land, der benyttes i Fritiderne.

Jørg. Rasm. Kirkebjerg.



Mindesten for Magnus den Gode



Modersmaalet

Skibelund Plantage.

En god dansk Mand (Klaus Dall i Københoved) gjorde de tidligere Lærere paa Rødding Højskole opmærksomme paa Skibelund-Kratt med den mægtige Kæmpehøj. Der maatte man kunne samles til Grundlovsfest, da dette ikke længere kunde lade sig gøre i Skoven ved Rødding. 5. Juni 1865 blev der da holdt det første festlige Møde af Mænd og Kvinder fra begge Sider af Grænsen. Den bekendte Opvækkelsesprædikant Peter Larsens Ønske om at rejse en Mindesten for Lægmands gudelige Forsamlings ridderlige Forsvarer, Jacob Christian Lindberg, gav Anledning til, at der dannede sig et Aktieselskab, som købte den østlige Del af Krattet med Højen, hvor *Lindbergstenen* da blev rejst 1869. Aktieselskabet omdannede den største Del af sin Ejendom til en Plantage, der ved Hedeselskabets Hjælp er bleven tilplantet og udvidet imod Øst. En amfiteatralisk Festplads blev dannet, og om den er rejst en Række Mindesmærker for kendte danske Mænd fra begge Sider af Grænsen (Hans Krüger, Cornelius Appel, H. D. Kloppenborg og Klaus Dall fra Nord-Slesvig, — Peter Larsen, N. J. Termansen og H. Svejstrup fra Kongeriget). Men i det ny Anlæg øst for Krattet er rejst det af Thor Lange skænkede og af Niels Skovgaard udførte Mindesmærke for Magnus den Godes Kamp paa Lyrskov-Hede og det af Bankdirektør Heide skænkede og af Hansen-Jakobsen udførte Mindesmærke for Historikeren A. D. Jørgensen og Digteren E. Lembcke ("Modersmaalet"). Men over disse Kunstværker maa man ikke glemme at se ud over de vakre unge Graner til Kongeaen og til Sønderjylland, som hæver sig bagved. Ved Skibelund Efterskole kan man sætte sig paa Vognene for at køre til Askov, gennem en urørt Del af det gamle Egekratt, og naar da først Forsøgsmøllen.



Forsøgsmøllen i Askov

Vind Elektrisitets Værker.

I 1891 blev der ved Bevillinger paa de aarlige Finantslove i Askov paabegyndt Forsøg paa at anvende Vinden som Drivkraft i større Udstrækning end hidtil.

Først blev en mindre Forsøgsmølle opført, men i 1897 blev en større og bedre udstyret Mølle bygget.

Forsøgene har bl. a. ført til:

1. den billigste og bedste Form for Møller og
2. til automatisk Frembringelse og Opsamling af Elektricitet ved Vindkraft og dermed
3. til *Opvækst af landlige Elektrisitetsværker tjenende til Belysning og Drivkraft for Landbrugsmaskiner*

Medens de store Værker i Byerne, som drives ved Dampmaskiner, og som sælger Elektricitet til mange og tæt boende Forbrugere har let ved at betale sig, er der ved nævnte Forsøg opnaaet, at ogsaa *mindre Byer, ja enlig liggende Gaarde*, kan faa denne bekvemme Naturkraft i sin Tjeneste.

Men der kan ikke gives en almen Forskrift om, hvorledes et Værk bør være, da det maa indrettes efter Forbrugets Størrelse og de lokale Forhold.

Der blev derfor i Oktober 1903 stiftet et Dansk Vind Elektrisitets Selskab, for at dette kunde hjælpe Folk til Rette og i det hele taget fremme denne Sag.

D V E S har for Tiden 423 indenlandske og 42 udenlandske Medlemmer, et Repræsentantskab paa 22 Medlemmer med Hofjægermester C. Bech som Formand og et Forretningsudvalg samt Hjemsted paa Forsøgsmøllen, Askov, Vejen, hvor Prof. Poul la Cour leder Forretningerne.

Disse bestaar i :

- 1) Udgivelsen af "Tidsskrift for Vind Elektrisitets" og Oplysning gennem Foredrag og ad andre Veje.
- 2) Afholdelse af Kursus, dels
 - a. Kursus paa 5-6 Dage for Ejere og Passere, og dels
 - b. Kursus paa 3 Maaneder med Praksis i de to følgende Maaneder for landlige Elektrikere.
- 3) Planlægning og Kontrol af Elektrisitetsværker, men ikke selve Udførelsen, som foretages af forskellige Forretningsfirmaer.

Hvor Befolkningen er tæt nok og Forbruget stort nok benyttes som Drivkraft ofte Diesel- eller Sugegas-Motorer, der kan levere hver Hestekraft for 1-2 Øre foruden Slid, Forrentning og Pasning af Maskinerne.

Hvor Forholdene er mindre, bruges gerne Vindkraft med en Petroleumsmaskine som Reserve.

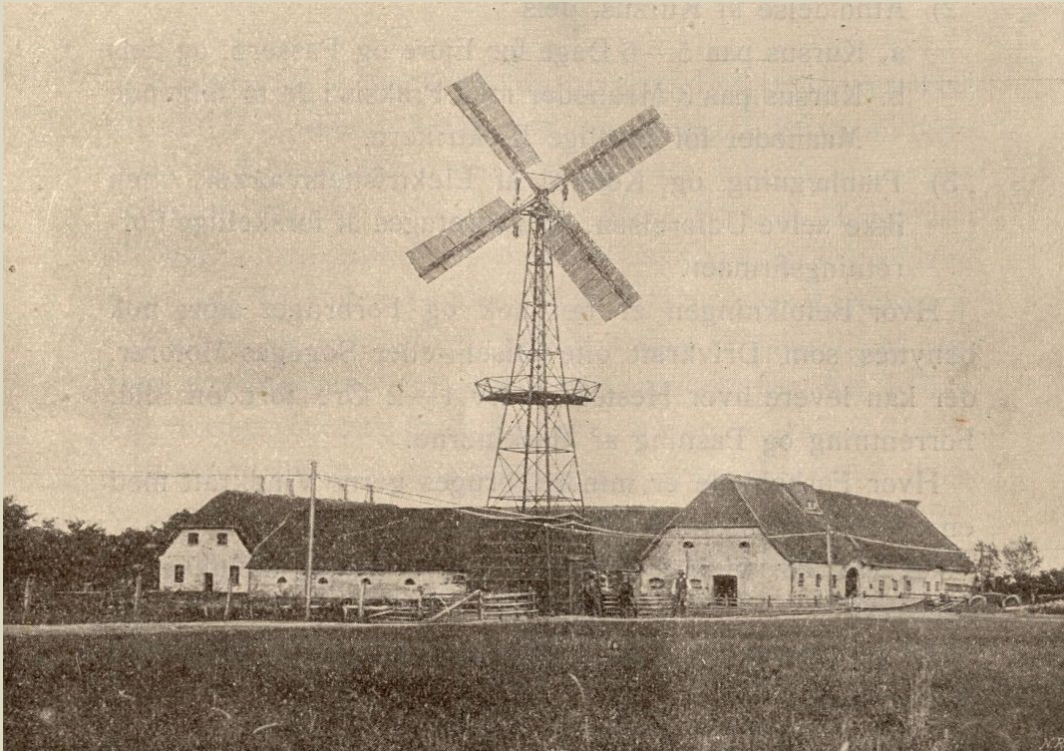
Og hvor Forholdene er endnu mindre bruges udelukkende Vindkraft.

Af de Værker, som D V E S har planlagt, er følgende i Virksomhed:

Drivkraft	Landsbyer	Gaarde
Vind	5	18
Vand	1	3
Diesel	5	3
Sugegas	1	3
Damp	2	7 (Mejerier)
Petroleum	2	2

Prisen paa Landsbyværkerne falder mellem 15,000 og 40,000 Kr. foruden Installeringen i Husene, som bliver Forbrugernes private Sag.

Prisen paa Gaardværker falder fra 4,000 til 7,000 Kr., hvori alt er indbefattet: Mølle, Dynamo, Batteri, Instrumenter, Ledningsnet, Lamper og Elektromotorer. Paa Mejerierne, hvor man i Forvejen har Dampmaskiner, falder Prisen mellem 1000 og 2500 Kr.



Boesens Gaard i Askov

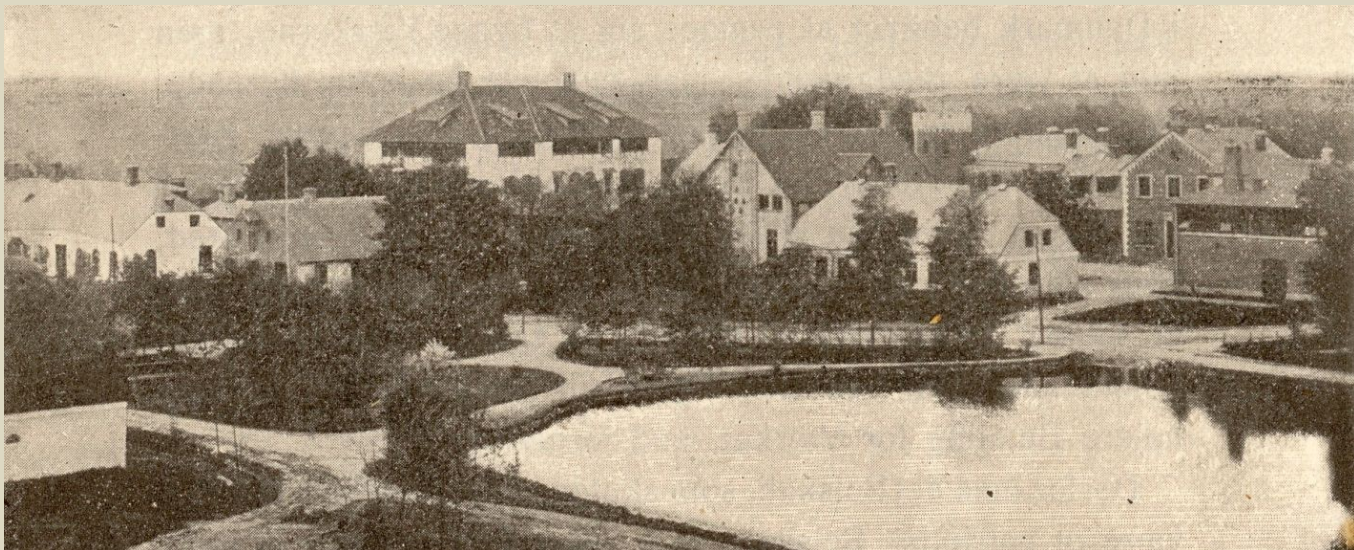
Dersom der i Island skulde oprettes Elektrisitetsværker, vil D V E S sikkert gerne yde sin Hjælp i Form af gode Raad og Anvisninger; men det vil efter min Mening være ønskeligt, om der i Island selv stiftes et Selskab til Fremme af Sagen; men dette Selskab skulde paa Grund af Forholdene virke paa en anden Maade, end D V E S virker i Danmark.

Her er der nemlig tilstrækkelig mange Firmaer til at paatage sig Anlægene, saa at der her fremkommer den ønskelige Konkurrence og Prisbillighed. Derfor har D V E S ikke i Danmark behøvet at paatage sig at bygge Værkerne, men kun at være raadgivende, planlæggende og kontrollerende. Men i Island er der vel næppe Anledning til en privat Konkurrence med Hensyn til Udførelsen af Værker. Dér gælder det meget mere om at faa tilvejebragt blot et eneste Sted, hvor man kan være sikker paa at blive hjulpet til rette med et Anlæg, og at dette vil ske paa en saadan Maade, at Vedkommende ikke benytter sig af sin Enestilling til at tage højere Betaling for Værket, end fornøden.

Derfor maa det Selskab, som skulde stiftes, ligesom D V E S være et patriotisk Selskab, som ikke gaar ud paa at tjene Penge, men nøjes med at faa sine Udlæg dækkede, og dette Punkt skulde slaas fast i Selskabets Vedtægter.

Selskabet skulde begynde med at opføre et enkelt Værk, hvortil Materiellet kunde forskrives fra Danmark saa vel som en Mand, der baade er Møllebygger og Elektriker, og paa hvem D V E S vilde kunne give Anvisning.

Dersom dette Værk viser sig at tilfredsstille Ejeren, skulde Selskabet indrette sig, maaske med samme Mand eller enkelte andre, paa, at Møllerne kan blive konstruerede paa et Maskinværksted i Reykjavik, og at det elektriske Materiel i alt Fald indtil videre kunde forskrives fra evropæiske Fabriker paa billigste Maade. Ikke mindst i denne Henseende vilde det være fordelagtigt, om alt gik igennem et saadant Selskab; thi dette vilde ved Forhandling kunne skaffe sig betydelig Rabat — 25 % eller mere —, hvilket en enkelt privat Mand ikke kan opnaa.



Folkehøjskolen i Askov.

Etatsraad *Christian Flor*, som 1844 havde været Hovedmanden for at stifte den første Folkehøjskole i *Rødding*, skaffede de nødvendigste Midler til at hjælpe de tre Mænd, som i den nærmeste Tid før Krigen i 1864 havde virket paa den nævnte Skole i Nordslesvig, til at tage deres Gerning op nord for den ved Freden trukne Grænse i *Askov*. Efter at *Ludvig Schrøder* og hans 1904 afdøde Hustru havde holdt en lille Pigeskole i Sommeren 1865, begyndte de sammen med *Heinrich Nutzhorn* og *Rasmus Fenger* en almindelig Folkehøjskole for mandlige Lærlinge i Vinteren 1865-66. Til Folkehøjskolen for Kvinder i tre Sommermaaneder og for Karle i seks Vintermaaneder sluttede sig et *Lærermøde* i nogle Uger af August og fra 1874 et Møde for bosatte Folk eller *Efteraarsmøde* i Oktober.

1869 blev den Bygning opført, som bærer Indskriften "Flors Højskole". Den, som ligger lige overfor, er den eneste, som er tilbage af Skolens oprindelige Bygninger. Den kaldes "Fengers Hus" efter Rasmus Fenger, som boede der i nogle Aar som gift Mand, til han 1874 forlod Skolen for at overtage Ledelsen af Sukkerroedyrkningen paa de danske Sukkerfabrikkers Gaarde ved Odense. Han er død i 1906. — 1871 blev Gymnastikhuset opført. Det har givet Stødet til Opførelsen af mange ligende Huse, hvori der ofte holdes Efteraarsmøder af samme Slags som det, der holdtes i Askov 1874.

1878 begyndte Skolen om Vinteren at virke som *udvidet Højskole* for mandlige Lærlinge, samtidig med at *Poul la Cour* blev en af Hovedlærerne; fra 1885 optog den ogsaa en Afdeling kvindelige Lærlinge paa Vinterskolen, samtidig med at *Jenny la Cour* blev fast Lærerinde ved Skolen. Sommerskolen virker fremdeles som almindelig Højskole for Kvinder.

Fra Begyndelsen af Halvfemserne holdes der i Maj, Juni og Juli et Kursus for unge Folkehøjskolelærere under Ledelse af *Jacob Appel*, som fra Maj 1890 er fast Lærer ved Skolen og fra Maj 1906 er dens Forstander. Hans Hustru, *Ingeborg Appel*, leder med sin Broder, *Olav Schrøder*, der ellers er bosat i Odense, et Kursus for kvindelige Gymnastiklærere i August Maaned, da der nu ikke længer holdes regelmæssige Lærermøder.

I Aaret 1898 gik Skolen over til at være *en selvejende Institution*, der ifølge en kongelig konfirmeret Fundats, under Ansvar for Ministeriet for Kirke- og Undervisningsvæsenet, bestyres af fire Mænd, som maa sørge for Skolens Fortsættelse som en god dansk Folkehøjskole.

Bestyrerne er nu: J. Appel, P. la Cour, H. Nutzhorn og L. Schrøder. Samtidig med at denne Ordning lev truffet, fik Skolen, der ogsaa ved *betydelige aarlige Tilskud* har faaet Vidnesbyrd om Velvilje hos Lovgivningsmagten, et Laan af Staten paa billige Vilkaar, som gjorde det muligt at nedrive nogle Bygninger, der ikke længere var tidssvarende og i deres Sted opføre to nye: "*det hvide Hus*" og "*det røde Hus*"; dertil er i 1905 kommen en *ny Foredragssal* med amfiteatralsk Gulvflade. Valgmenighedskirken i Askov er bygget 1899 og indviet i Januar 1900.

Skolen har en Bogsamling paa godt 20,000 Bind, der bestyres af Lærer *Poul Bjerge*.

Foruden de Lærere, der er nævnt, er der endnu tre Lærere og en Lærerinde i stadigt Arbejde paa Skolen: Dr. *Marius Kristensen*, *H. Axelsen-Drejer*, *Sven Fenger* og *Anna la Cour*. *J. Rasmussen Kirkebjerg*, som er Forstander for Skolen for Overgangsalderen og Sløjdskolen her i Askov, er om Vinteren Lærer i Gymnastik og Tegning paa Højskolens mandlige Afdeling; Valgmenighedspræst *A. Helweg* underviser i enkelte Timer; *Marie Steffensen* har Kjolesyning paa Sommerskolen, og forskellige andre Lærerinder virker ved denne.

Bygningerne med Grund og Have, Boskab og Bøger er værdsat til Kr. 142,500, hvoraf Statskassen har en Fordring paa omtrent Kr. 56,000.

Folkehøjskolen i Askov har siden sin Begyndelse 1865 haft omtrent 8500 Lærlinge.

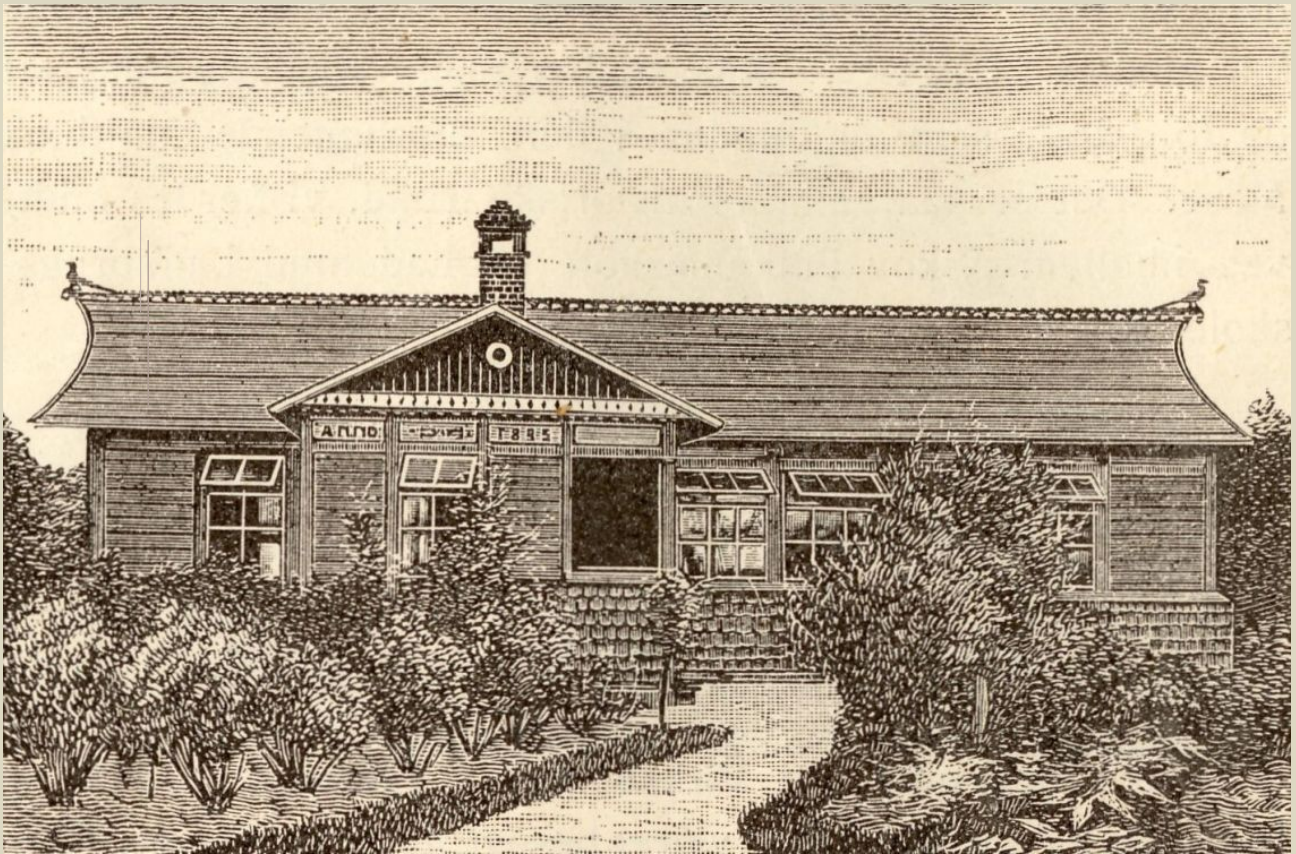


Benyttelsen af Askov Højskole 1878 til 1906

Den udvidede Højskole									
Vinterhalvaaret	Karleskolen			Pigeskolen			Den samlede Skole	Almindelig Folkehøjskole for Piger	
	1 Aars Læringer	2 el. fl. Aars Læringer	Ialt	1 Aars Læringer	2 el. fl. Aars Læringer	Ialt	Ialt	Sommeren	Ialt
1878-1879	60	-	60	-	-	-	60	1878	100
1879-1880	62	36	98	-	-	-	98	1879	84
1880-1881	52	28	80	-	-	-	80	1880	89
1881-1882	49	29	78	-	-	-	78	1881	96
1882-1883	72	40	112	-	-	-	112	1882	120
1883-1884	61	46	107	-	-	-	107	1883	130
1884-1885	72	35	107	-	-	-	107	1884	155
1885-1886	68	29	97	22	-	22	119	1885	139
1886-1887	72	33	105	39	6	45	150	1886	105
1887-1888	64	26	90	48	5	53	143	1887	112
1888-1889	56	21	77	53	10	63	140	1888	111
1889-1890	66	16	82	53	9	62	144	1889	125
1890-1891	56	11	67	32	8	40	107	1890	108
1891-1892	57	16	73	43	4	47	120	1891	84
1892-1893	74	21	95	57	7	64	159	1892	103
1893-1894	76	14	90	38	14	52	142	1893	105
1894-1895	72	26	98	56	9	65	163	1894	106
1895-1896	72	20	92	37	13	50	142	1895	124
1896-1897	61	21	82	56	4	60	142	1896	96
1897-1898	73	23	96	58	10	68	164	1897	101
1898-1899	70	21	91	50	10	60	151	1898	101
1899-1900	60	18	78	61	11	72	150	1899	105
1900-1901	79	11	90	66	9	75	165	1900	103
1901-1902	76	18	94	52	15	67	161	1901	112
1902-1903	86	23	109	70	10	80	189	1902	132
1903-1904	85	31	116	74	20	94	210	1903	143
1904-1905	91	38	129	75	17	92	221	1904	132
1905-1906	95	25	120	85	22	107	227	1905	145
I alt	1937	676	2613	1125	213	1338	3950		3166
Jævnmaal	69	25	94	53	12	65	159		113

Nordiske Elever i 1896 – 1906 fra andre Lande end Danmark

	Sønderjylland		Island		Norge		Sverige		Finland	
	Udv. Højskole	Alm. Pige.	Udv. Højskole	Alm. Pige.	Udv. Højskole	Alm. Pige.	Udv. Højskole	Alm. Pige.	Udv. Højskole	Alm. Pige.
1896-1897	13	6	-	-	3	-	2	-	-	1
1897-1898	13	8	-	-	4	-	2	-	-	-
1898-1899	12	6	-	-	4	5	6	4	2	-
1899-1900	12	5	-	-	14	3	5	1	-	-
1900-1901	16	4	-	-	10	3	2	2	1	-
1901-1902	12	8	-	-	8	6	8	5	1	-
1902-1903	9	5	-	-	11	1	6	2	1	-
1903-1904	18	3	2	1	5	5	6	5	-	-
1904-1905	9	3	8	-	9	2	5	2	1	-
1905-1906	5	1	3	4	7	3	5	1	-	-
I alt	119	49	13	5	75	28	47	22	6	1
I Jævnmaal aarlig	17		2		10		7		1	



Væveskolen i Askov.

1889 begyndte Frøken *Jenny la Cour* en Væveskole, der støttes af Dansk Husflidsselskab.

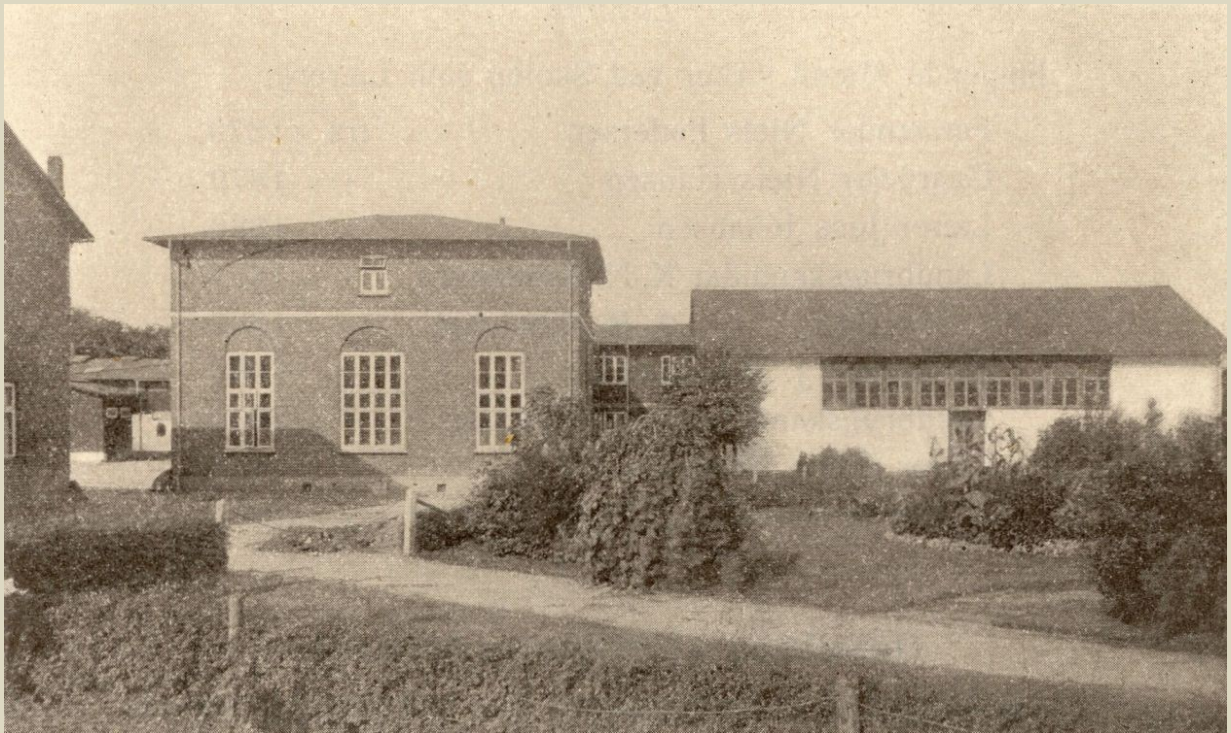
Der er afholdt 35 Maanedes-Kursus om Sommeren for i alt 420 Begyndere og 108 viderekomne.

Vidnesbyrd om Betydningen af denne Virksomhed for at genoplive en gammel og god Husflid er *dels*, at Husflidslærer *Anders Lervad* i Askov i en Række Aar, uden for den Tid, da han var optaget af sine Kursus, aarlig kunde tilvirke 50 Væve af de Former, man paa Væveskolen fandt mest hensigtsmæssige, *dels* at det kunde svare Regning for Frøken *Anna la Cour* at indrette et Udsalg af Vævegarn og dertil lade opføre et Hus ved Siden af Væveskolen.

En af Lærerinderne i Vævning, Frøken *Zelma Schrøder*, har i fire Vintre holdt tre Maaneders Vævekursus i Hannover efter Opfordring af Landraadsfrue, Prinsesse Schoenaich Carolath.

Vejen til Ladelund.

De af Statskonsulent Fr. Hansen ledede *Plantekultur-Forsøg* udføres *dels* paa Lerjord (øst for Askov), *dels* paa Mosejord (nord for Askov i Vejen Mose), *dels* paa Sandjord. Naar man kører mod Vest fra Askov, kommer man forbi disse sidste og derpaa igennem Marken, som hører til Askov Højskoles Forstanders Ejendom *Damhus*, hvor der er en god Besætning af røde Køer (Gram-Racen). Vejen fører senere forbi den gamle Granitkirke i *Malt*, der antages at være opført i det 12. Aarhundrede ved Haandværkere, der før havde været med at bygge paa Ribe Domkirke. Det er den gamle Herredskirke. Ikke langt derfra ved den ny Præstegaard har der været en *hellig Kilde*, ved hvilken man i Oldtiden har mødtes til Fester. Maaske har man ved disse benyttet de to *Lurer*, som er fundne i den nærliggende Maltbæk Mose. Det er paa gammel historisk Grund, vi færdes midtvejs imellem Askov Folkehøjskole og Ladelund Landbrugsskole.



Ladelund Landbrugsskole.

Skolen begyndte sin Virksomhed i Efteraaret 1879 og har i de 27 forløbne Aar været besøgt af 3844 Elever. Skolen virker baade som Landbrugsskole, som Mejeriskole og til Uddannelse af Kontrolassistenter. Kursus for Landmænd begynder først i November og slutter sidst i Marts. Antal Elever har i de 27 Aar været 1495. Kursus for Mejerister finder Sted dels i førnævnte Tid og dels fra 1. April til 31. Juli. I 19 Aar fra 1887 har Elevtallet været 1395. Den særlige Uddannelse for Kontrolassistenter finder Sted i April og September Maaned, enten med eller uden forudgaaende Deltagelse i et Vinter- eller Sommerkursus. 842 Elever, samt 112 Elever faa korte Kursus.

Jordbrug og Materiel.

Skolens hele Areal er 56 Tdr. Land. Deraf dyrkes 3 Tdr. Land paa havemæssig Maade, navnlig som Planteskole og til Frøavl. 5 Tønder Land er under Mosekultur. Resten dyrkes paa almindelig Maade.

Skolens Mejeri behandler ca. 2¼ Mill. Mælk aarlig.

Bygninger og Inventar tilhører Skolen; men Mejeriet drives iøvrigt som Andelsmejeri.

Paa Skolens kemiske Laboratorium udføres der Undersøgelser af Mælk, Foderstoffer, Gødning m. m.

Af Samlinger og Undervisningsmateriel skal følgende nævnes: Kemiske Stoffer, bakteriologiske Præparater, fysiske Apparater, Skeletsamling, en Samling af Markfrø, Mineralier, Apparater til Mælkeundersøgelse, Landmaaling og Nivelleringsapparater. Desuden findes der et mejerihistorisk Museum og en Maskinhal til Landbrugsmaskiner.

Foruden de almindelige Undervisningslokaler findes der en Gymnastiksal, Badestuer til Elevernes Brug, Elevværelser til én, to eller tre Mand paa hvert Værelse. I de fleste af disse er der Centralopvarmning. Elektrisk Lys er indlagt i saa godt som alle Lokaler.

Lærerne.

Følgende Mænd virker ved Skolen som Lærere:

Forstander Niels Pedersen	fra 1879
Gaardejer Niels Hansen	1879
Lærer Jens Johansen	1880
Landbrugskandidat K. N. Kristensen	1895
Landbrugskandidat A. P. Hundebøl	1897
Dyrlæge J. J. Hegelund	1900
Landbrugskandidat J. C. Pedersen	1900
Lærer Julius Hansen	1903
Landbrugskandidat Emil M. Konradi	1903

Udstilling af Mejeriredskaber.

Paa Ladelund er arrangeret en lille Udstilling af Mejeriredskaber, nemlig bestaaende af Haandcentrifuger fra de to ansete Fabrikker Aktiebolaget "Seperator" i Stockholm og Aktieselskabet Burmeister & Wain i København, samt nogle af de Redskaber, som Aktieselskabet Konstantin Hansen & Schrøder i Kolding ("De danske Mejeriers Maskinfabrik") paa Foranledning af Hr. H. Grönfeldt, Forstander for Mælkeriskolen på Hvitavöllum, i de senere Aar har exporteret til Island.

*Benyt computerens tastatur til at gå sider op (Pg Up – Page up)
og sider ned (Pg Dn – Page down)*

Tast Ctrl + Home for at komme tilbage til begyndelsen.

Eller klik på pil allerøverst tv. på skærm for at vende tilbage til forrige link.